



REPUBLIQUE DU CONGO

Unité * Travail * Progrès



MINISTRE DU PLAN, DE LA STATISTIQUE
ET DE L'INTEGRATION REGIONALE

.....

INSTITUT NATIONAL DE LA STATISTIQUE

.....

DIRECTION DES SYNTHES ET ANALYSES
ECONOMIQUES

.....

SERVICE DES STATISTIQUES DU COMMERCE
EXTERIEUR

.....

**BULLETIN DES STATISTIQUES
DU COMMERCE EXTERIEUR DU
TROISIEME TRIMESTRE 2022**

N° 022 / *Décembre 2022*

TABLE DE MATIERES

SIGLES et acronymes :	3
LISTE DES TABLEAUX	4
LISTE DES GRAPHIQUES	5
AVANT – PROPOS	Erreur ! Signet non défini.
NOTE METHODOLOGIQUE	6
1. EVOLUTION GENERALE DU COMMERCE EXTERIEUR	8
1.1 Evolution des échanges, de la balance commerciale et du taux de couverture du premier trimestre 2018 au troisième trimestre 2022	8
1.2 Les principaux pays partenaires du Congo à l'exportation au troisième trimestre 2022	9
1.3 Les principaux pays partenaires du Congo à l'importation au troisième trimestre 2022	9
1.4 Les principaux produits du Congo à l'exportation au troisième trimestre 2022	10
1.5 Les principaux produits du Congo à l'importation au troisième trimestre 2022	10
1.6 Les exportations du Congo par zone géographique au troisième trimestre 2022	11
1.7 Les importations du Congo par zone géographique au troisième trimestre 2022	11
1.8 Les exportations du Congo par zone économique au troisième trimestre 2022	12
1.9 Les importations du Congo par zone économique au troisième trimestre 2022	12
1.10 Evolution de quelques produits à l'exportation du premier trimestre 2018 au troisième trimestre 2022	13
1.11 Evolution de quelques produits à l'importation du premier trimestre 2018 au troisième trimestre 2022	15
1.12 Evolution du mode de transport à l'exportation du premier trimestre 2018 au troisième trimestre 2022	16
1.13 Evolution du mode de transport à l'importation du premier trimestre 2018 au troisième trimestre 2022	16
2. LES INDICES	17
2.1 Indice global à l'exportation (IGE) au troisième trimestre 2022	17
2.2 Indice global à l'importation (IGI) au troisième trimestre 2022	17
2.3 Evolution des termes de l'échange du premier trimestre 2015 au troisième trimestre 2022	18
Annexes	19

SIGLES ET ACRONYMES :

ALENA	Accord de Libre-échange Nord-Américain
ANASE ou ASEAN	Association des Nations du Sud-est asiatique
AVE	Attestation de Vérification Export
BC	Balance Commerciale
CEDEAO	Communauté Economique des Etats de l'Afrique de l'Ouest
CEEAC	Communauté Economique des Etats de l'Afrique Centrale
CEI	Communauté des Etats Indépendants
CTCI	Classification Type pour le Commerce International
DGDDI	Direction Générale des Douanes et Droits Indirects
DGH	Direction Générale des Hydrocarbures
IG	Indice Global
IGE	Indice Global à l'Exportation
IGI	Indice Global à l'Importation
INS	Institut National de la Statistique
ITE	Indice des Termes de l'Echange
LIGUE ARABE	Ligue des Etats Arabes
MERCOSUR	Marché commun de l'Amérique du Sud ou Communauté Economique des pays de l'Amérique du Sud
PSTAT	Projet de Renforcement des Capacités en Statistiques
SACU	Southern African Custom Union / Union douanière africaine méridionale ou australe
SCPFE	Service de Contrôle des Produits forestiers à l'Exportation
SH	Système Harmonisé de codification et de désignation des marchandises
UE	Union Européenne
TE	Termes de l'Echange
TC	Taux de Couverture

LISTE DES TABLEAUX

Tableau 1: Caractéristiques du commerce extérieur du Congo du premier trimestre 2018 au troisième trimestre 2022	19
Tableau 2: Les dix (10) principaux pays partenaires du Congo à l'exportation au troisième trimestre 2022.....	19
Tableau 3 : Les dix (10) principaux pays partenaires du Congo à l'importation au troisième trimestre 2022	19
Tableau 4 : Les dix (10) principaux produits du Congo à l'exportation au troisième trimestre 2022	19
Tableau 5 : Les dix (10) principaux produits du Congo à l'importation au troisième trimestre 2022.....	19
Tableau 6: Répartition des exportations du Congo par zone géographique au troisième trimestre 2022	20
Tableau 7 : Répartition des importations du Congo par zone géographique au troisième trimestre 2022	20
Tableau 8 : Répartition des exportations du Congo par zone économique au troisième trimestre 2022.....	20
Tableau 9 : Répartition des importations du Congo par zone économique au troisième trimestre 2022	20
Tableau 10 : Evolution de quelques produits à l'exportation du premier trimestre 2018 au troisième trimestre 2022	22
Tableau 11 : Evolution de quelques produits à l'importation du premier trimestre 2018 au troisième trimestre 2022	22
Tableau 12 : Evolution du mode de transport (en pourcentage) à l'exportation du premier trimestre 2018 au troisième trimestre 2022.....	23
Tableau 13 : Evolution du mode de transport (en pourcentage) à l'importation du premier trimestre 2018 au troisième trimestre 2022.....	23
Tableau 14 : Evolution de l'indice global à l'exportation (IGE) du premier trimestre 2015 au troisième trimestre 2022	23
Tableau 15 : Evolution de l'indice global à l'importation (IGI) du premier trimestre 2015 au troisième trimestre 2022	24
Tableau 16 : Evolution des termes de l'échange du premier trimestre 2015 au troisième trimestre 2022	24
Tableau 17: Les dix (10) principaux pays partenaires du Congo à l'exportation par produit au deuxième trimestre 2022	25
Tableau 18 : les dix (10) principaux pays partenaires du Congo à l'importation par produit au deuxième trimestre 2022	28

LISTE DES GRAPHIQUES

Graphique 1 : Evolution des échanges et de la balance commerciale (en milliards de FCFA) du premier trimestre 2018 au troisième trimestre 2022	8
Graphique 2 : Evolution du taux de couverture(en pourcentage) du premier trimestre 2018 au troisième trimestre 2022	9
Graphique 3 : Les dix (10) principaux pays partenaires (en millions de FCFA) du Congo à l'exportation au troisième trimestre 2022	9
Graphique 4 : Les dix (10) principaux pays partenaires (en millions de FCFA) du Congo à l'importation au troisième trimestre 2022	10
Graphique 5 : Les dix (10) principaux produits (en millions de FCFA) du Congo à l'exportation au troisième trimestre 2022	10
Graphique 6 : Les dix (10) principaux produits du Congo (en millions de FCFA) à l'importation au troisième trimestre 2022	11
Graphique 7 : Répartition des exportations (en millions de FCFA et en pourcentage) du Congo par zone géographique au troisième trimestre 2022.....	11
Graphique 8 : Répartition des importations (en millions de FCFA et en pourcentage) du Congo par zone géographique au troisième trimestre 2022.....	12
Graphique 9 : Répartition (en millions de FCFA et en pourcentage) des exportations du Congo par zone économique au troisième trimestre 2022.....	12
Graphique 10 : Répartition (en millions de FCFA et en pourcentage) des importations du Congo par zone économique au troisième trimestre 2022.....	13
Graphique 11 : Évolution de quelques produits à l'exportation du premier trimestre 2018 au troisième trimestre 2022 en millions de FCFA.....	14
Graphique 12 : Evolution de quelques produits (en millions de FCFA) à l'importation du premier trimestre 2018 au troisième trimestre 2022	15
Graphique 13 : Evolution du mode de transport (en pourcentage) à l'exportation du premier trimestre 2018 au troisième trimestre 2022.....	16
Graphique 14 : Evolution du mode de transport (en pourcentage) à l'importation du premier trimestre 2018 au troisième trimestre 2022.....	16
Graphique 15 : Evolution de l'indice global à l'exportation (IGE) du premier trimestre 2015 au troisième trimestre 2022	17
Graphique 16 : Evolution de l'indice global à l'importation (IGI) du premier trimestre 2015 au troisième trimestre 2022	17
Graphique 17 : Evolution des termes de l'échange (en pourcentage) du premier trimestre 2015 au troisième trimestre 2022	18

AVANT – PROPOS

Les statistiques du commerce extérieur sont indispensables pour la formulation des politiques en matière de diversification de l'économie, la recherche en milieu universitaire, l'élaboration des projets pour les entreprises en création et les comparaisons internationales.

L'Institut National de la Statistique (INS) a le plaisir de mettre à la disposition des utilisateurs un nouveau bulletin relatif auxdites statistiques. Cette production présente les données du troisième trimestre de l'année 2022.

Le « **Bulletin des statistiques du commerce extérieur du troisième trimestre 2022** » présente un ensemble d'indicateurs, assortis de commentaires, structurés de façon à permettre à tout utilisateur d'avoir une vue synthétique de l'évolution trimestrielle du commerce extérieur des marchandises au Congo.

L'INS adresse ses vifs remerciements à la Banque Mondiale, par le biais du Projet de Renforcement des Capacités en Statistiques (PSTAT), pour son appui financier à l'élaboration du présent bulletin. Il remercie également la Direction Générale des Douanes et Droits Indirects (DGDDI), le Service de Contrôle des Produits Forestiers à l'Exportation (SCPFE) et la Direction Générale des Hydrocarbures (DGH) pour la mise à sa disposition, respectivement, du fichier mensuel des déclarations douanières, du fichier trimestriel des Attestations de Vérification à l'Export (AVE) et du fichier trimestriel des exportations des hydrocarbures, ainsi que tous les utilisateurs des statistiques du commerce extérieur pour leurs contributions attendues.

En espérant que ce document réponde aux attentes des différents utilisateurs, l'INS reste ouvert à toutes observations et suggestions que vous voudriez bien lui faire parvenir à l'adresse cnssee@hotmail.fr pour pouvoir améliorer les prochaines publications.

Fait à Brazzaville, le 20 DEC 2022

Le Directeur Général



Caspara Symphorien MBOU LIKIBI

NOTE METHODOLOGIQUE

Cette note méthodologique permet aux lecteurs de savoir comment les différents indicateurs qui leur sont proposés ont été obtenus. Cette clarification passe par un bref aperçu de la source et traitement des données, du type de commerce, de la nomenclature utilisée et des indicateurs proposés.

Sources et traitement des données :

Les microdonnées (données brutes) sur le commerce extérieur des marchandises proviennent de la Direction générale des douanes et droits indirects, du Service de contrôle des produits forestiers à l'exportation et de la Direction générale des hydrocarbures. Ces données sont fournies pour tous les produits ayant fait l'objet d'une déclaration d'exportation ou d'importation, en valeur et en volume, par mois, trimestre ou année. Elles sont traitées et apurées par le biais des logiciels Eurotrace et MS Excel.

Type de commerce :

Le type de commerce utilisé pour ce bulletin est le commerce spécial (version assouplie), car il représente le commerce réel, dit encore commerce effectif entre un pays et le reste du monde, du fait que chaque produit selon le type de flux est effectivement soumis à une déclaration douanière.

Nomenclature des produits :

Dans l'élaboration des statistiques du commerce extérieur, les marchandises sont regroupées et classées selon une certaine nomenclature. Il existe plusieurs nomenclatures sur le commerce extérieur dont le Système Harmonisé de codification et de désignation des marchandises (SH) et la Classification Type pour le Commerce International (CTCI).

C'est le Système Harmonisé de codification et de désignation des marchandises (SH) qui a été privilégié, du fait qu'il s'appuie plus sur le critère tarifaire de déclaration de marchandises à l'exportation tout comme à l'importation, contrairement à la CTCI, fondée sur le critère d'utilisation économique des produits.

Indice :

Un indice est un nombre sans dimension qui mesure la variation d'une grandeur entre deux périodes. L'année de base, qui sert de référence à la comparaison des grandeurs, est l'année 2014. Il est recommandé de procéder à un changement de base tous les cinq (5) ans pour tenir compte des modifications éventuelles de la structure des importations et des exportations ou de la couverture de l'échantillon utilisé pour le calcul des indices. Cet échantillon est constitué de 12 produits à l'exportation soit 99% de l'ensemble des exportations et 347 produits à l'importation soit 83% du total des importations. Pour des raisons de crise sanitaire due à la pandémie du covid-19 et de la crise russo-ukrainienne, l'année de base n'a pas toujours pu être actualisée.

Les indices présentés sont agrégés suivant les sections du SH en utilisant la formule de Laspeyres. L'indice global (IG) est un indice de Laspeyres calculé comme la moyenne arithmétique pondérée des indices de Laspeyres des sections. Ainsi pour ce bulletin, l'INS présente l'indice global à l'exportation (IGE), l'indice global à l'importation (IGI) et les termes de l'échange (TE) relatifs au troisième trimestre 2022.

L'INS a choisi de suivre de façon continue cinq (5) produits (Pétrole brut, Bois brut, Bois scié, Ciment et Sucre) à l'exportation et cinq (5) produits (Viandes et abats comestibles, Poissons, Froments et méteils, Médicaments et Riz) à l'importation en tenant compte non seulement de leurs valeurs dans les transactions entre le Congo et le reste du monde, mais aussi de leur importance dans l'économie nationale.

Pour les valeurs et les pourcentages présentés dans les commentaires, confer tableaux en annexes.

1. EVOLUTION GENERALE DU COMMERCE EXTERIEUR

1.1 Evolution des échanges, de la balance commerciale et du taux de couverture du premier trimestre 2018 au troisième trimestre 2022

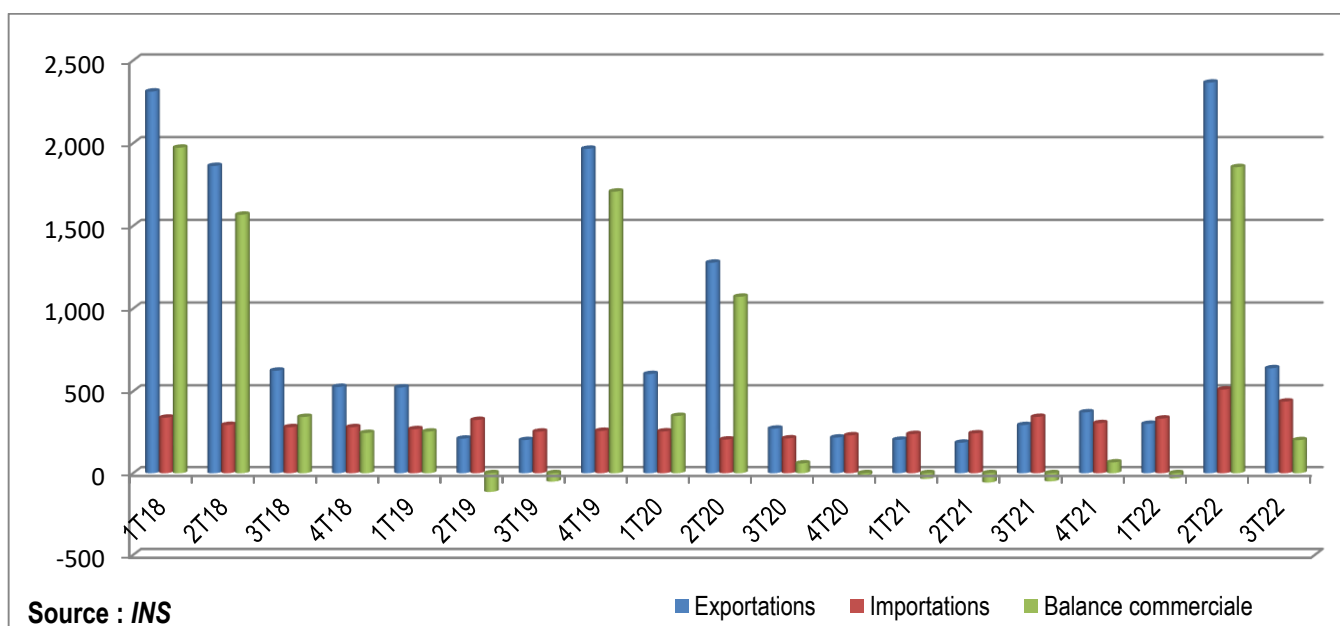
Les échanges représentent les sorties (exportations) et les entrées (importations) des marchandises d'un pays par rapport au reste du monde. Les exportations du Congo sont passées de 2 367 milliards à 640 milliards de FCFA du deuxième au troisième trimestre 2022, soit une diminution très considérable de 1 727 milliards de FCFA. Par ailleurs, pour la même période, les importations se sont chiffrées à 438 milliards de FCFA contre 511 milliards de FCFA au deuxième trimestre 2022, soit une baisse de 73 milliards de FCFA (14,27%).

D'une manière générale, on note une tendance décroissante des exportations du premier trimestre 2018 au troisième trimestre 2019 et un rebondissement considérable au quatrième trimestre 2019. Cependant au premier trimestre 2020, on observe une baisse des exportations par rapport au trimestre précédent. En outre, cette tendance a affiché une hausse considérable au deuxième trimestre 2020, pour ensuite baisser progressivement jusqu'au deuxième trimestre 2021, puis croître du troisième au quatrième trimestre de la même année. Par ailleurs, on observe une légère décroissance de celles-ci au premier trimestre 2022, suivie d'une forte croissance au trimestre suivant, avec un pic de 2 367 milliards de FCFA avant de connaître une chute drastique de 72,97% au troisième trimestre 2022. Par contre, les importations ont connu une tendance légèrement baissière du premier trimestre 2018 au deuxième trimestre 2020, pour ensuite présenter une tendance haussière jusqu'à atteindre un pic au deuxième trimestre 2022 de 511 milliards de FCFA, avec une variation trimestrielle en baisse de 14,27% au troisième trimestre de la même année.

La balance commerciale qui n'est autre que la différence entre la valeur des exportations et celle des importations est excédentaire au troisième trimestre 2022 de 202 milliards de FCFA, avec une diminution très considérable de 1 654 milliards de FCFA par rapport au trimestre précédent.

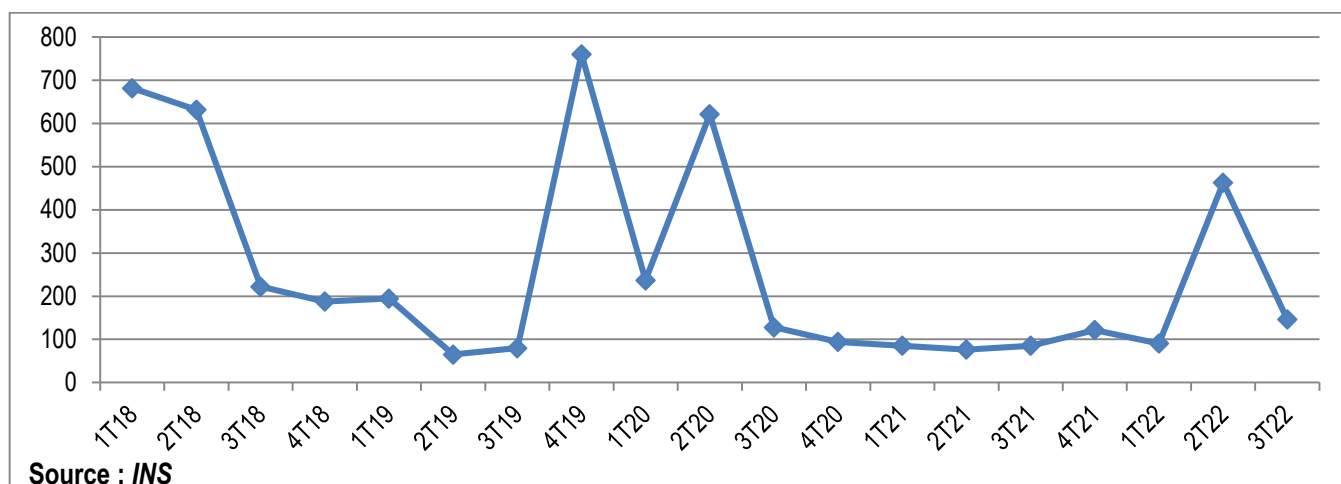
Le taux de couverture (rapport des exportations par les importations pour une période donnée) au troisième trimestre 2022 s'est établi à 146,12% contre 462,97 % au deuxième trimestre 2022, soit une dégradation de 316,85 points¹.

Graphique 1 : Evolution des échanges et de la balance commerciale (en milliards de FCFA) du premier trimestre 2018 au troisième trimestre 2022



¹ Point de pourcentage

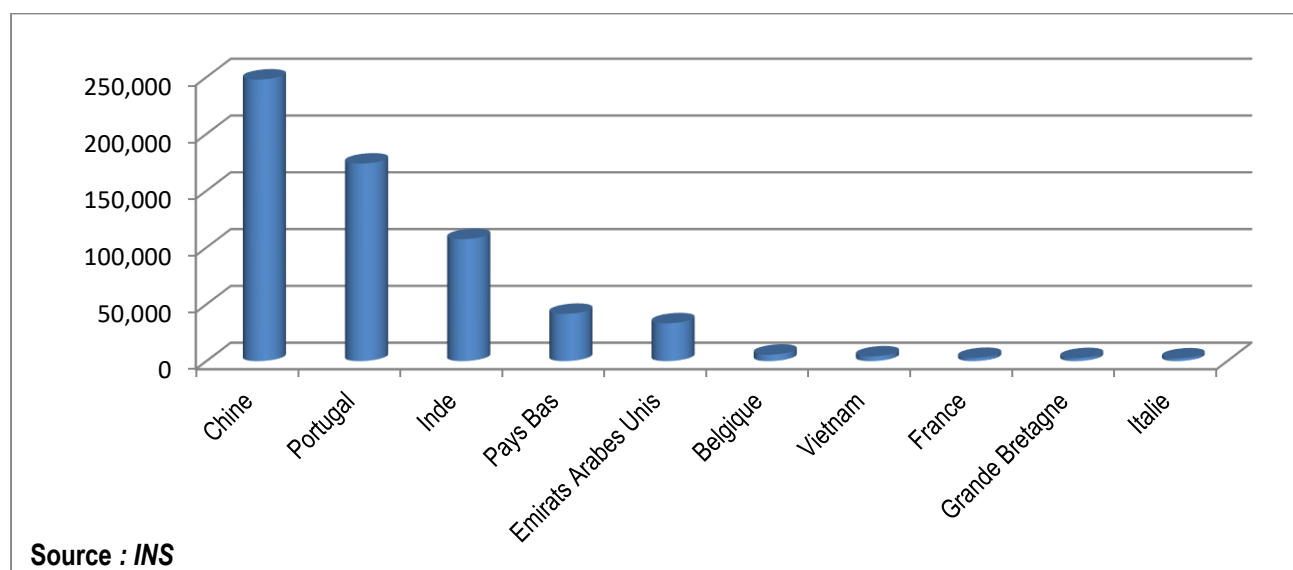
Graphique 2 : Evolution du taux de couverture (en pourcentage) du premier trimestre 2018 au troisième trimestre 2022



1.2 Les principaux pays partenaires du Congo à l'exportation au troisième trimestre 2022

Le premier pays partenaire du Congo à l'exportation au troisième trimestre 2022 est la République Populaire de Chine. Les exportations du Congo vers ce pays représentent 38,76% de l'ensemble de ce flux. Le Portugal, l'Inde, les Pays-Bas et les Emirats Arabes unis occupent le second, le troisième, le quatrième et le cinquième rang avec respectivement 27,19%, 16,79%, 6,50% et 5,20% des exportations totales.

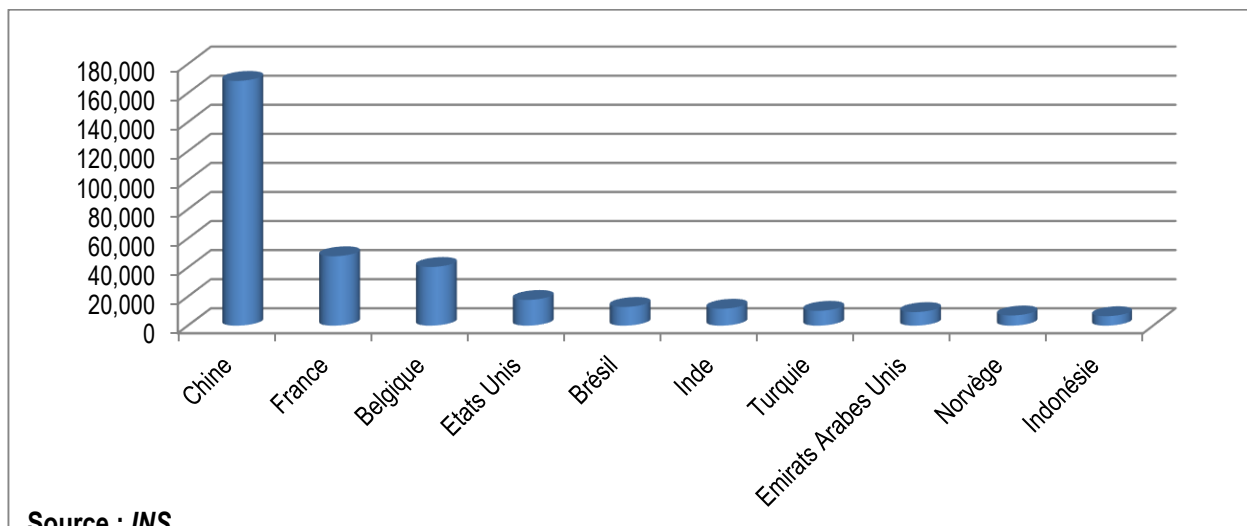
Graphique 3 : Les dix (10) principaux pays partenaires (en millions de FCFA) du Congo à l'exportation au troisième trimestre 2022



1.3 Les principaux pays partenaires du Congo à l'importation au troisième trimestre 2022

Le premier pays partenaire du Congo à l'importation au troisième trimestre 2022 est la République Populaire de Chine, suivie de la France, de la Belgique, des Etats-Unis et du Brésil. En effet, les importations du Congo en provenance de ces pays au cours de cette période représentent respectivement 38,42%, 10,90%, 9,21%, 4,04% et 2,93% de l'ensemble des importations.

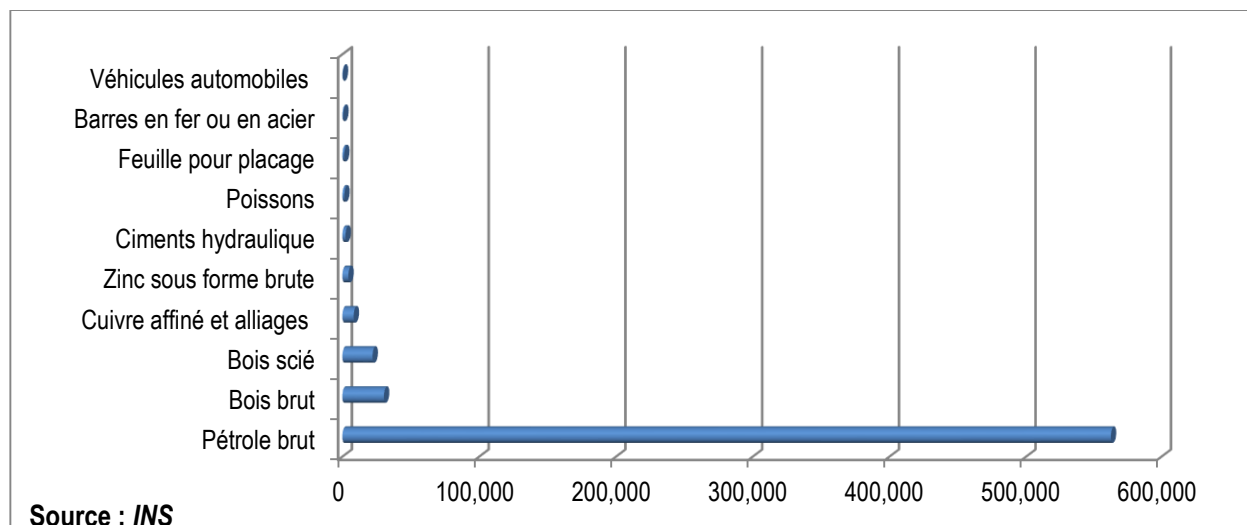
Graphique 4 : Les dix (10) principaux pays partenaires (en millions de FCFA) du Congo à l'importation au troisième trimestre 2022



1.4 Les principaux produits du Congo à l'exportation au troisième trimestre 2022

Au troisième trimestre 2022, le Pétrole brut (Huiles brutes de pétrole) reste le principal produit du Congo à l'exportation. Il représente 87,96% des exportations, suivi du Bois brut (4,75%), du Bois scié (3,45%) et du cuivre affiné et alliages (1,29%).

Graphique 5 : Les dix (10) principaux produits (en millions de FCFA) du Congo à l'exportation au troisième trimestre 2022

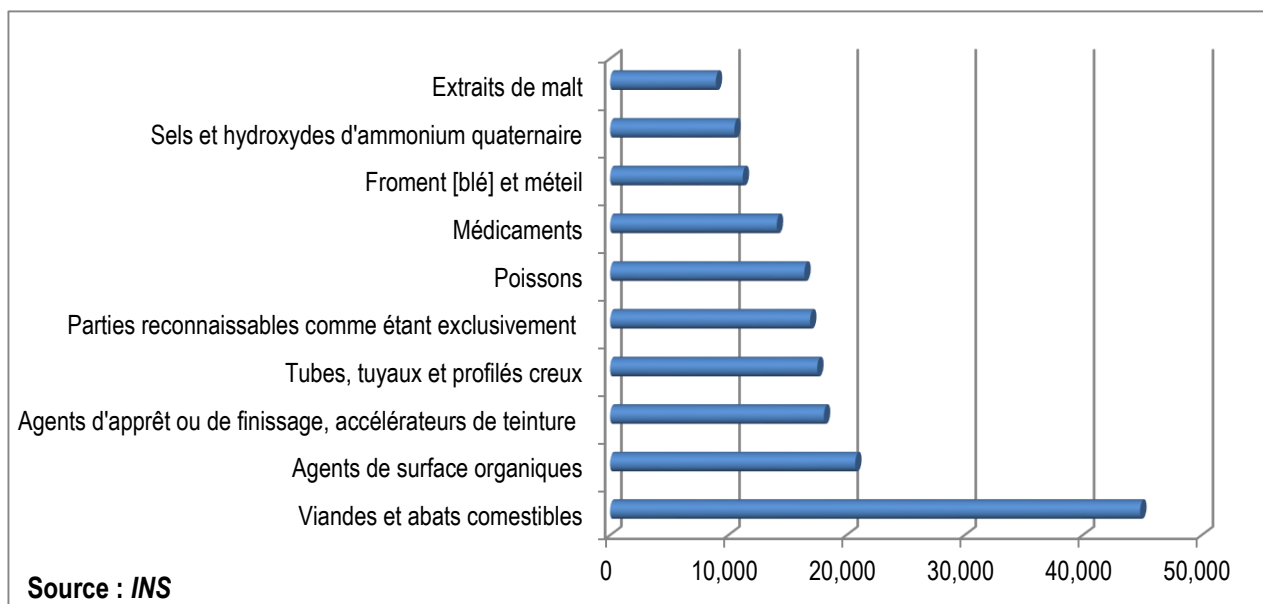


1.5 Les principaux produits du Congo à l'importation au troisième trimestre 2022

Parmi les principaux produits du Congo à l'importation au troisième trimestre 2022, on note au premier rang les Viandes et abats comestibles² représentant 10,23% de l'ensemble des importations. Les Agents de surface organiques (4,73%), les Agents d'apprêt ou de finissage (4,13%) et les Tubes, tuyaux et profilés creux (4,00%) représentent respectivement le deuxième, le troisième et le quatrième produit de ce flux.

² Viandes et abats comestibles de toutes espèces de viandes confondues

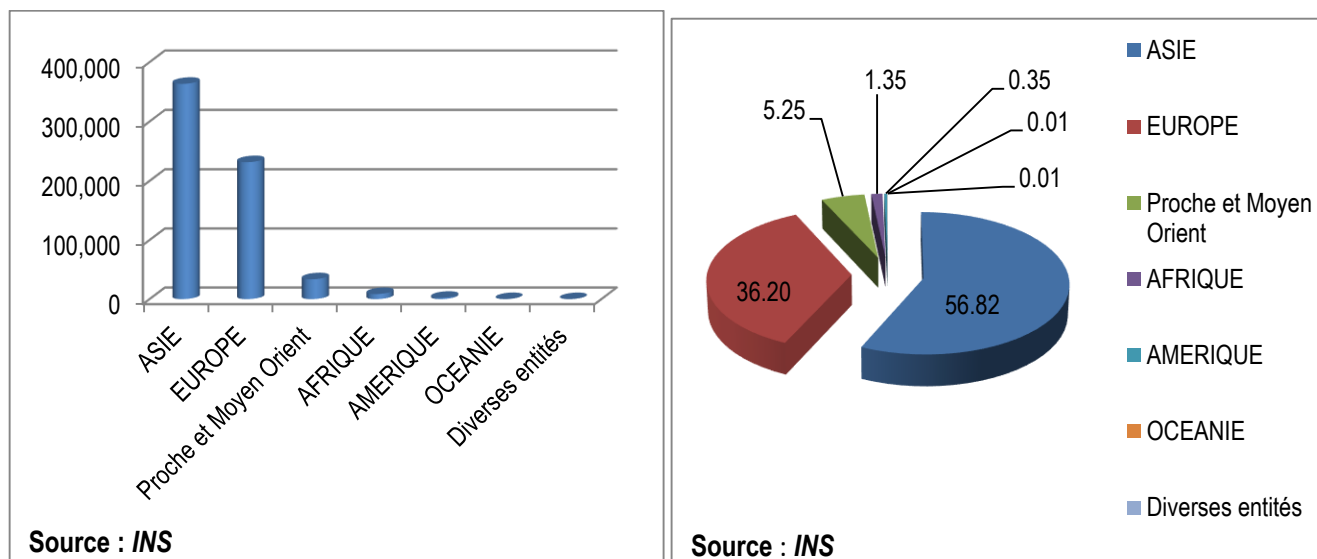
Graphique 6 : Les dix (10) principaux produits du Congo (en millions de FCFA) à l'importation au troisième trimestre 2022



1.6 Les exportations du Congo par zone géographique au troisième trimestre 2022

Au troisième trimestre 2022, l'Asie³ (56,82%) est la première zone géographique des exportations du Congo, suivie de l'Europe (36,20%), du Proche et Moyen Orient (5,25%) et de l'Afrique (1,35%). Cependant, l'Amérique et l'Océanie représentent les zones vers lesquelles les exportations sont très faibles.

Graphique 7 : Répartition des exportations (en millions de FCFA et en pourcentage) du Congo par zone géographique au troisième trimestre 2022

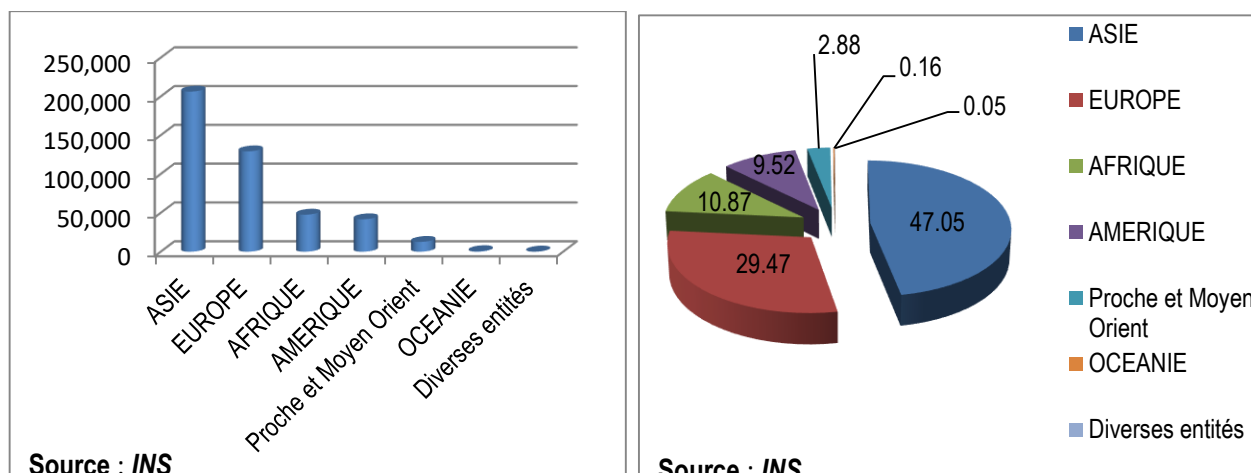


1.7 Les importations du Congo par zone géographique au troisième trimestre 2022

A l'importation, l'Asie (47,05%) est la première zone géographique d'échanges avec le Congo au troisième trimestre 2022, suivie de l'Europe (29,47%), de l'Afrique (10,87%), de l'Amérique (9,52%) et du Proche et Moyen Orient (2,88%). Pour cette période, l'Océanie représente la zone vers laquelle les importations du Congo sont très négligeables.

³ Asie à l'exception des pays du Proche et moyen orient

Graphique 8 : Répartition des importations (en millions de FCFA et en pourcentage) du Congo par zone géographique au troisième trimestre 2022

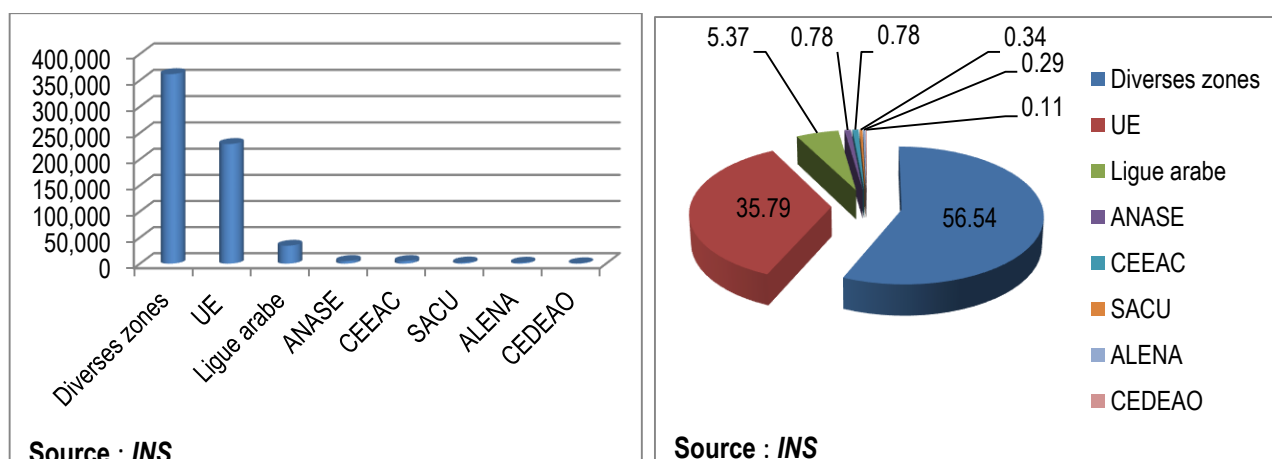


1.8 Les exportations du Congo par zone économique au troisième trimestre 2022

L'Union Européenne avec 35,79% des échanges des biens à l'exportation, est la première zone économique du Congo au troisième trimestre 2022, suivie de la Ligue Arabe (5,37%). Cependant, l'ANASE (0,78%), la CEEAC (0,78%), le SACU (0,34%), l'ALENA (0,29%), la CEDEAO (0,11%) et la CEI (0,00%) sont les zones économiques vers lesquelles les exportations sont très faibles.

Il sied de signaler que, les Diverses zones ou autres zones économiques (ensemble des pays qui n'appartiennent à aucune zone économique comme la Chine, l'Inde, la Grande-Bretagne...) représentent 56,54% du volume des exportations totales.

Graphique 9 : Répartition (en millions de FCFA et en pourcentage) des exportations du Congo par zone économique au troisième trimestre 2022

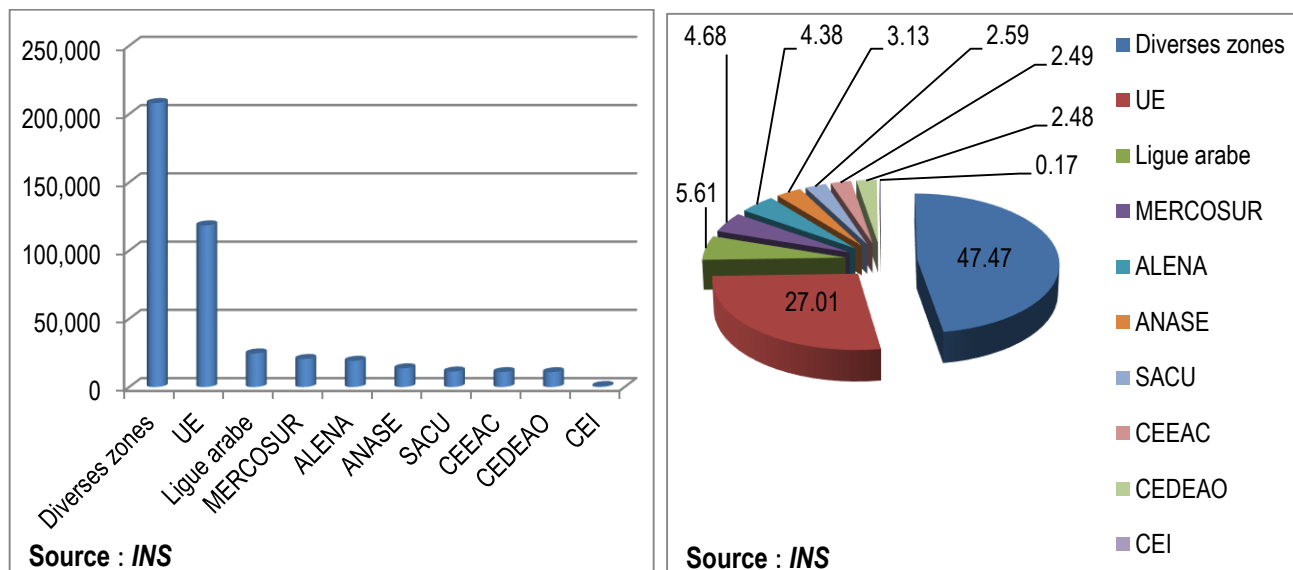


1.9 Les importations du Congo par zone économique au troisième trimestre 2022

Tout comme à l'exportation, l'Union Européenne (27,01%) est la première zone économique des échanges de biens à l'importation au troisième trimestre 2022. Elle est suivie de la Ligue arabe (5,61%), du MERCOSUR (4,68%), de l'ALENA (4,38%), de l'ANASE (3,13%), du SACU (2,59%), de la CEEAC (2,49%) et de la CEDEAO (2,48%). Par ailleurs, la CEI avec 0,17% est la zone vers laquelle les importations sont très faibles.

Cependant, les importations en provenance des Diverses zones sont chiffrées à 47,47% de l'ensemble des échanges de ce flux.

Graphique 10 : Répartition (en millions de FCFA et en pourcentage) des importations du Congo par zone économique au troisième trimestre 2022



1.10 Evolution de quelques produits à l'exportation du premier trimestre 2018 au troisième trimestre 2022

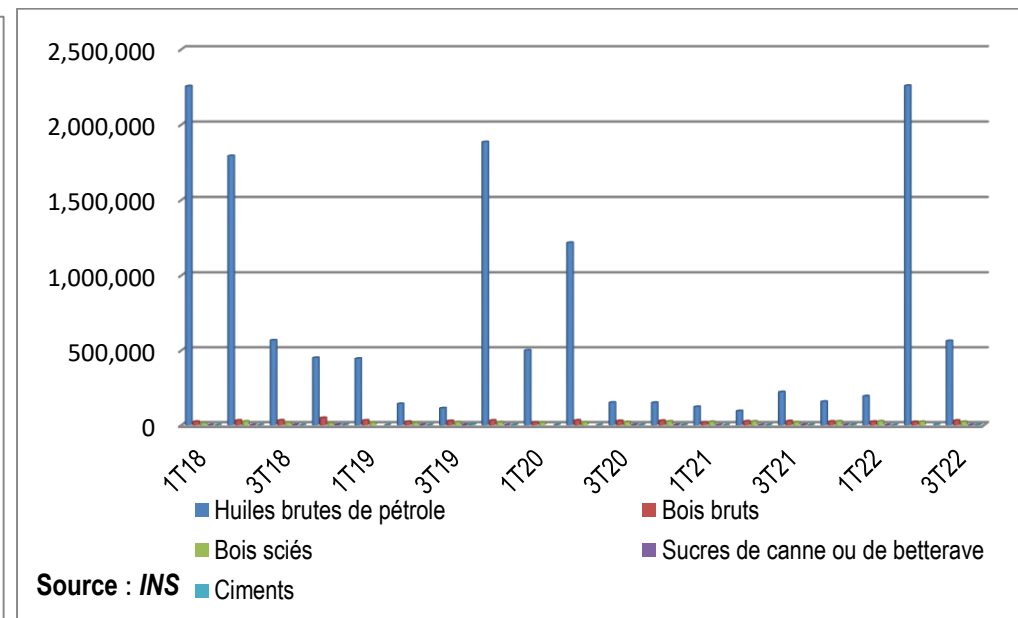
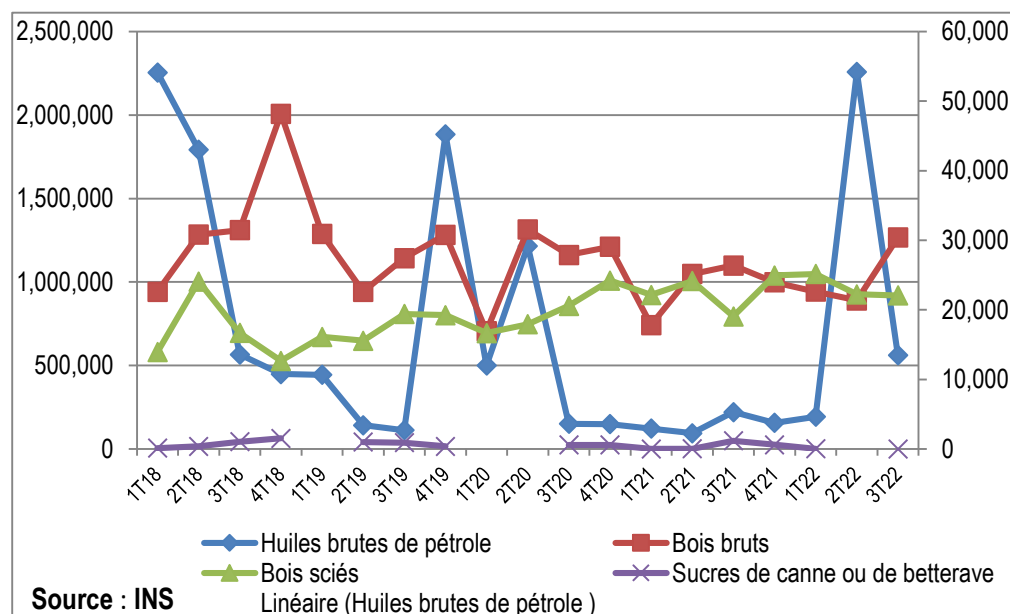
Du premier trimestre 2018 au troisième trimestre 2019, on note une tendance décroissante des exportations du pétrole brut et un rebondissement considérable au quatrième trimestre 2019. Cependant au premier trimestre 2020, elles ont baissé par rapport au trimestre précédent. En outre, ces exportations ont accru au deuxième trimestre 2020, pour ensuite baisser progressivement jusqu'au deuxième trimestre de l'année 2021, puis rebondir au troisième trimestre de la même année. Au quatrième trimestre 2021, on note une baisse de ces exportations, suivie d'une hausse au premier trimestre 2022 pour atteindre un pic de 2 258 milliards de FCFA au trimestre suivant. Au troisième trimestre 2022, ces exportations se sont chiffrées à 563 milliards de FCFA en chutant drastiquement de 1 695 milliards de FCFA par rapport au trimestre précédent.

De manière globale, les exportations du Bois brut présentent une évolution décroissante contrairement à celles du Bois scié qui affichent une tendance ascendante. Les exportations du bois brut se sont repliées du quatrième trimestre 2021 au deuxième trimestre 2022, suivies d'un rebondissement de 42,29% au trimestre suivant. Celles du Bois scié sont en hausse du troisième trimestre 2021 au premier trimestre 2022, pour ensuite chuter jusqu'au troisième trimestre de 0,69% en variation trimestrielle.

Par ailleurs, on observe une évolution continue des exportations du ciment et une discontinue de celles du sucre sur toute la période. Il sied de signaler que, les exportations du ciment ont connu un pic au troisième trimestre 2019, tandis que celles du sucre se sont accentuées au quatrième trimestre 2018. Au deuxième trimestre 2022, les exportations du ciment se sont chiffrées à 2 976 millions de FCFA, pour enregistrer une baisse de 22,90% au troisième trimestre. Celles du sucre sont en baisse au premier trimestre 2022 et nulles au deuxième trimestre de ladite année, pour une reprise de 25 millions de FCFA au troisième trimestre.

En définitive, parmi les cinq (5) produits, les exportations du ciment et du sucre sont très faibles sur toute la série. Ces cinq (5) produits représentent 96,41% de l'ensemble des exportations au troisième trimestre 2022, contre 97,37% au trimestre précédent.

Graphique 11 : Évolution de quelques produits à l'exportation du premier trimestre 2018 au troisième trimestre 2022 en millions de FCFA



Pour le graphique en courbes dont les échelles sont différentes, la lecture des valeurs du pétrole se fait par rapport à l'axe vertical gauche tandis que celle des autres produits se fait par rapport à l'axe vertical droit.

1.11 Evolution de quelques produits à l'importation du premier trimestre 2018 au troisième trimestre 2022

Les importations de *Viandes et abats comestibles* présentent une tendance croissante du premier au quatrième trimestre des années 2018 et 2019, suivie d'une baisse jusqu'au troisième trimestre 2020 (15 778 millions de FCFA), pour augmenter progressivement jusqu'au deuxième trimestre 2021 (35 418 millions de FCFA), puis baisser légèrement au troisième trimestre (35 009 millions de FCFA). Par contre, celles-ci rebondissent au quatrième trimestre 2021 de 40 249 millions de FCFA et atteignent un pic au premier trimestre 2022, avec une valeur de 49 477 millions de FCFA, pour chuter de 27,23% au deuxième trimestre puis enfin rebondir de 24,52% au trimestre d'après.

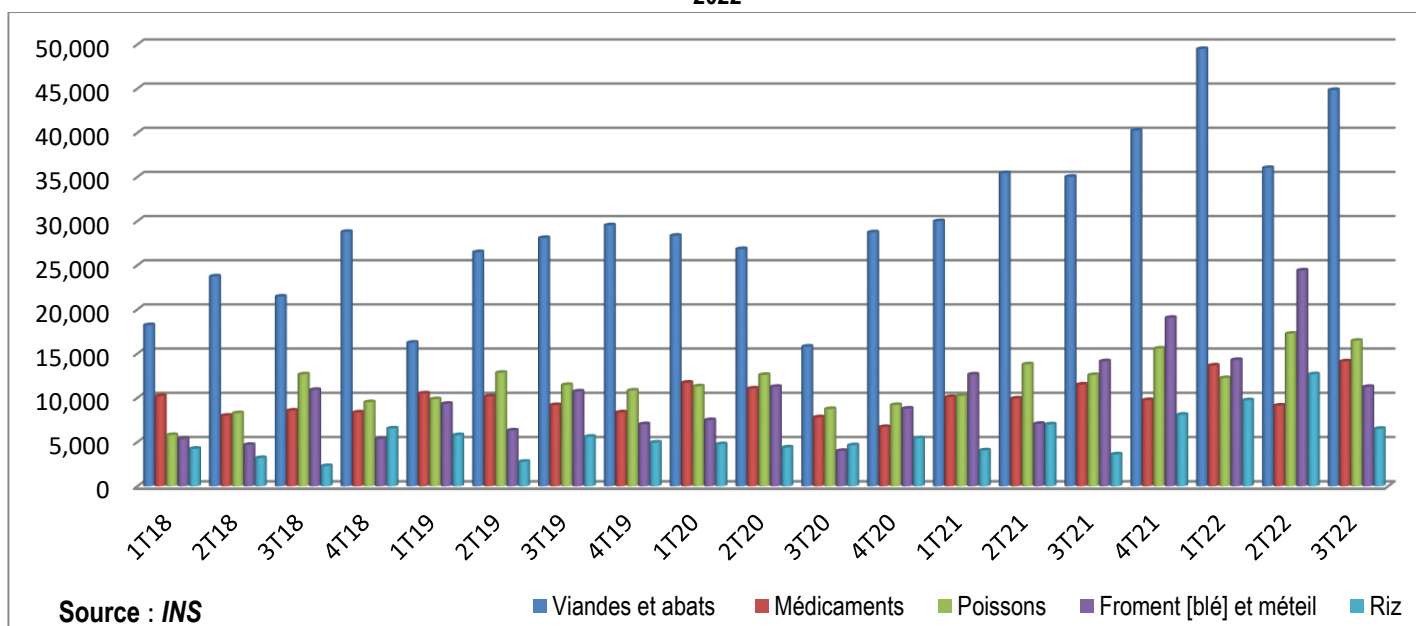
Les importations des *Poissons* sont en baisse les premiers et quatrièmes trimestres des années 2018, 2019 et 2020, contre une légère augmentation au milieu de chaque année. On note, par ailleurs une augmentation des importations de ceux-ci du troisième trimestre 2020 (8 724 millions de FCFA) au deuxième trimestre 2021 (13 775 millions de FCFA), puis une évolution erratique jusqu'au troisième trimestre 2022, avec une valeur maximale de 17 239 millions de FCFA au deuxième trimestre 2022.

Les importations trimestrielles des *Médicaments* présentent une tendance légèrement baissière de 2018 à 2020. Au premier trimestre 2020, elles sont chiffrées à 11 704 millions de FCFA, suivie d'une baisse de 5,62% au deuxième, 29,48% au troisième et 14,14% au quatrième trimestre. Aussi, les importations des *Médicaments* au quatrième trimestre 2020 représentent la valeur la plus faible (6 688 millions de FCFA), puis oscillent jusqu'au troisième trimestre 2022 où elles atteignent un maxima de 14 108 millions de FCFA.

Les importations de *Froments (blé) et méteils* évoluent d'une manière accidentée sur toute la période. Elles affichent un minima de 3 989 millions de FCFA et un maxima de 24 400 millions de FCFA, respectivement au troisième trimestre 2020 et au deuxième trimestre 2022. Ces importations présentent une tendance croissante et s'établissent à 11 226 millions de FCFA au troisième trimestre 2022.

Les importations du *Riz* évoluent en dents de scie du premier trimestre 2018 au deuxième trimestre 2019. Par contre, elles connaissent une tendance légèrement baissière du troisième trimestre 2019 au deuxième trimestre 2020, pour augmenter au troisième (5,69%) et quatrième trimestre (17,03%) de la même année. Cependant, la structure de ces importations en 2021 reste oscillante, puis croît progressivement jusqu'au deuxième trimestre 2022 avec un pic de 12 647 millions de FCFA, suivi d'une chute de 48,72% au trimestre suivant.

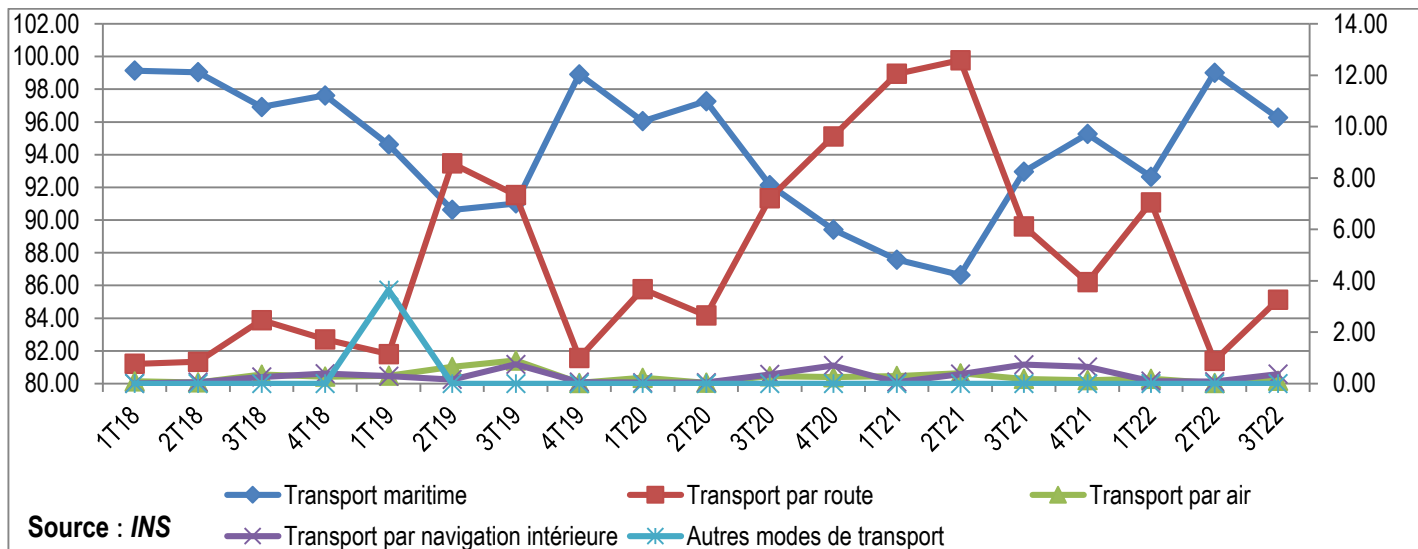
Graphique 12 : Evolution de quelques produits (en millions de FCFA) à l'importation du premier trimestre 2018 au troisième trimestre 2022



1.12 Evolution du mode de transport à l'exportation du premier trimestre 2018 au troisième trimestre 2022

À l'exportation, le transport maritime reste le principal mode de transport des échanges du Congo sur toute la période. Au troisième trimestre 2022, il représente 96,26% de l'ensemble des modes de transport. Il est suivi de très loin par le transport routier (3,26%), tandis que les autres modes de transport restent les plus faibles. En général, l'augmentation du volume des exportations par voie maritime conduit à une diminution de celui-ci par voie routière et inversement sur toute la période.

Graphique 13 : Evolution du mode de transport (en pourcentage) à l'exportation du premier trimestre 2018 au troisième trimestre 2022

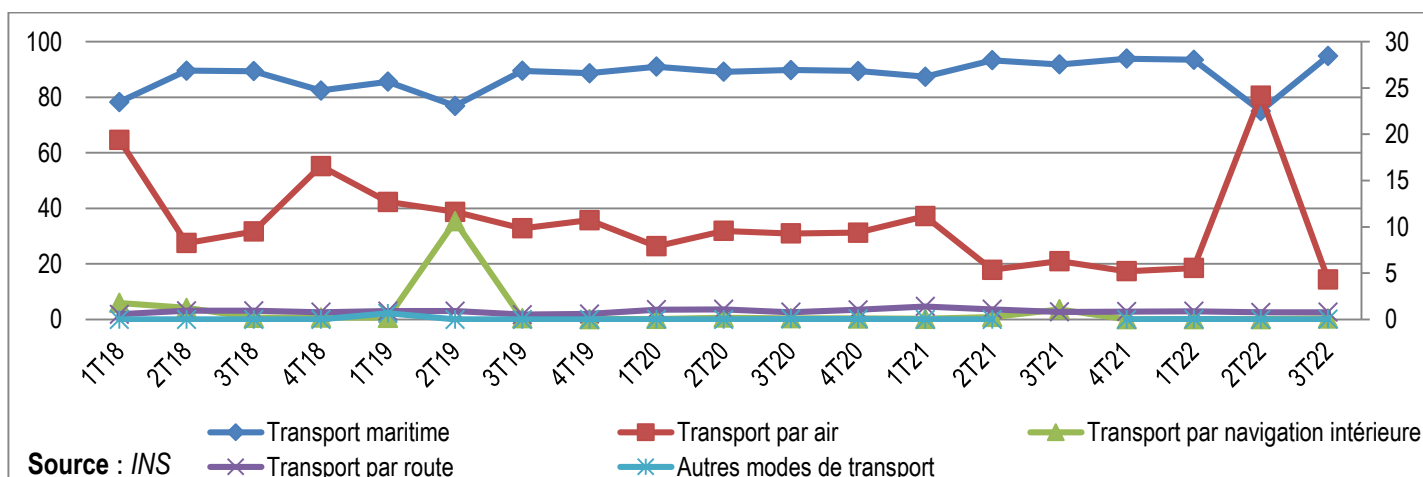


Pour ce graphique dont les échelles sont différentes, la lecture du mode de transport maritime se fait par rapport à l'axe vertical gauche tandis que celle des autres modes de transport, moins représentatifs, se fait par rapport à l'axe vertical droit.

1.13 Evolution du mode de transport à l'importation du premier trimestre 2018 au troisième trimestre 2022

A l'instar de l'exportation, le transport maritime demeure le principal mode de transport à l'importation du premier trimestre 2018 au troisième trimestre 2022. Il représente 94,81% de l'ensemble des modes de transport au troisième trimestre 2022. Le transport aérien (4,31%) et le transport par route (0,77%) représentent respectivement le deuxième et le troisième mode de transport utilisé à l'importation.

Graphique 14 : Evolution du mode de transport (en pourcentage) à l'importation du premier trimestre 2018 au troisième trimestre 2022



Pour ce graphique dont les échelles sont différentes, la lecture du mode de transport maritime se fait par rapport à l'axe vertical gauche tandis que celle des autres modes de transport, moins représentatifs, se fait par rapport à l'axe vertical droit.

2. LES INDICES

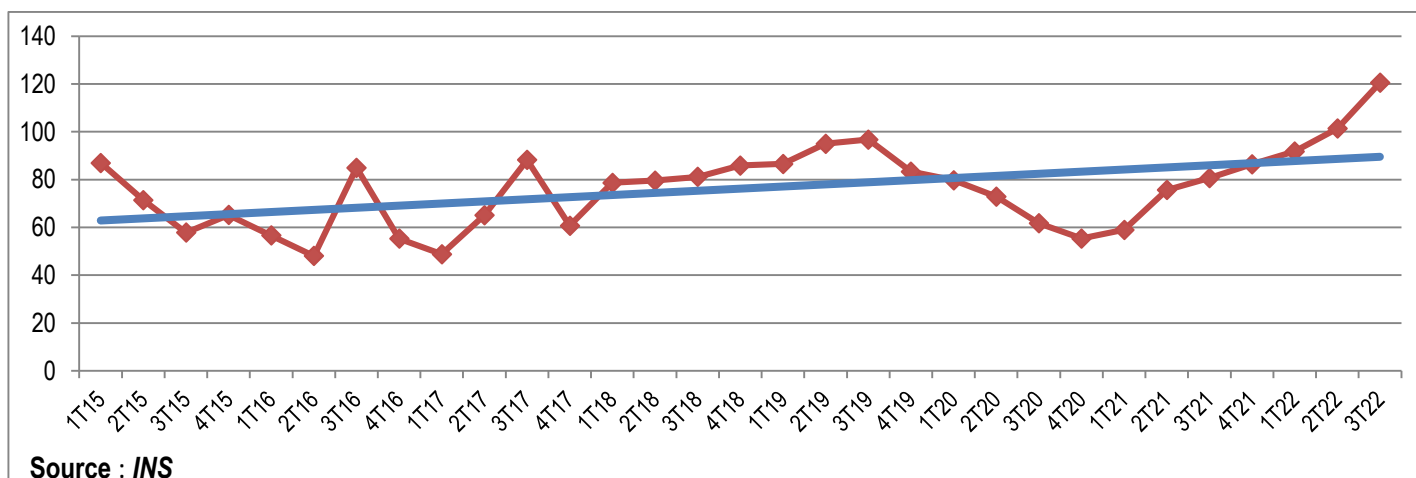
2.1 Indice global à l'exportation (IGE) au troisième trimestre 2022

Au cours du troisième trimestre 2022, l'indice global à l'exportation (IGE) base 100 : 2014 s'est établi à 120,50, soit une augmentation de 20,50%. L'IGE présente en hausse une variation trimestrielle de 18,90% et un glissement annuel de 49,43%.

Du premier trimestre 2015 au quatrième trimestre 2017, l'indice global à l'exportation (IGE) évolue en dents de scie, passant de 86,98 à 60,74. Cependant, entre le premier trimestre 2018 (78,64) et le troisième trimestre 2019 (96,72), l'IGE présente une tendance croissante. Par ailleurs, elle est décroissante du quatrième trimestre 2019 (83,37) au quatrième trimestre 2020 (55,33) pour croître progressivement du premier trimestre 2021 (58,99) au troisième trimestre 2022.

Par ailleurs, à partir du deuxième trimestre 2022, l'IGE demeure au-dessus de 100.

Graphique 15 : Evolution de l'indice global à l'exportation (IGE) du premier trimestre 2015 au troisième trimestre 2022

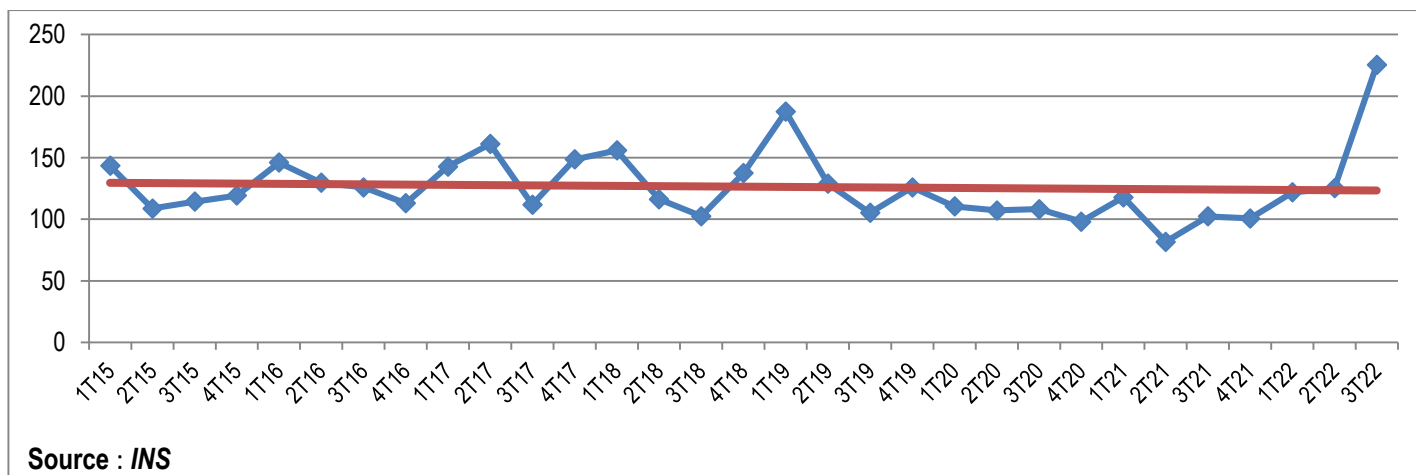


2.2 Indice global à l'importation (IGI) au troisième trimestre 2022

Au cours du troisième trimestre 2022, l'indice global à l'importation (IGI) base 100 : 2014 s'est établi à 225,28, soit une croissance de 125,28%. L'IGI présente en hausse une variation trimestrielle de 79,89% et un glissement annuel de 120,19%.

L'IGI demeure au-dessus de l'année de base 100 : 2014, du premier trimestre 2015 au troisième trimestre 2020. Il a franchi la barre de 100 pour s'établir à 98,06 au quatrième trimestre 2020. Il rebondit de 20,12% au premier trimestre 2021, puis présente une tendance croissante jusqu'au troisième trimestre 2022.

Graphique 16 : Evolution de l'indice global à l'importation (IGI) du premier trimestre 2015 au troisième trimestre 2022

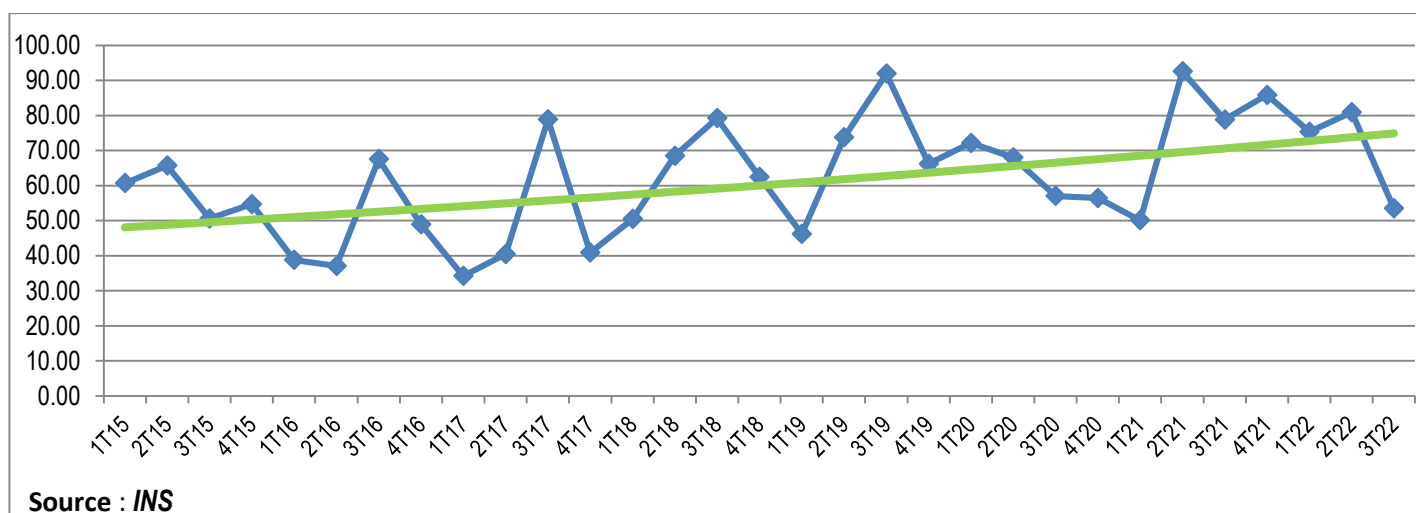


2.3 Evolution des termes de l'échange du premier trimestre 2015 au troisième trimestre 2022

Les termes de l'échange désignent le pouvoir d'achat de biens importés qu'un pays détient grâce à ses exportations ou le rapport entre les prix des exportations et les prix des importations. Au cours du troisième trimestre 2022, l'indice des termes de l'échange s'est établi à 53,49%, soit une perte de 27,44 points par rapport au trimestre précédent.

D'une manière générale, pour la période allant du premier trimestre 2015 au troisième trimestre 2022, l'indice des termes de l'échange est resté inférieur à 100, avec une moyenne trimestrielle de 62,19%. En d'autres termes, le prix des biens à l'importation est resté supérieur au prix des biens à l'exportation sur toute la période. De ce qui précède, on note une détérioration des termes de l'échange.

Graphique 17 : Evolution des termes de l'échange (en pourcentage) du premier trimestre 2015 au troisième trimestre 2022



ANNEXES

Tableau 1: Caractéristiques du commerce extérieur du Congo du premier trimestre 2018 au troisième trimestre 2022

Libellé	Unité	1T18	2T18	3T18	4T18	1T19	2T19	3T19	4T19	1T20	2T20	3T20	4T20	1T21	2T21	3T21	4T21	1T22	2T22	3T22
Exportations	10 ⁹ FCFA	2 313	1 863	625	527	524	211	203	1 967	605	1 278	272	218	204	186	294	372	302	2 367	640
Importations	10 ⁹ FCFA	339	295	281	281	269	326	254	259	255	206	213	231	239	243	344	306	334	511	438
BC	10 ⁹ FCFA	1 974	1 568	344	246	255	-115	-51	1 708	350	1 072	59	-13	-35	-57	-50	66	-32	1 856	202
TC	%	682,30	631,53	222,42	187,54	194,80	64,72	79,92	759,46	237,25	620,39	127,70	94,37	85,36	76,55	85,48	121,57	90,34	462,97	146,12

Source : INS

Tableau 2: Les dix (10) principaux pays partenaires du Congo à l'exportation au troisième trimestre 2022

Pays	Valeur : en millions de FCFA	
	Valeur	Pourcentage
Chine	247 912	38,76
Portugal	173 915	27,19
Inde	107 421	16,79
Pays Bas	41 595	6,50
Emirats Arabes Unis	33 268	5,20
Belgique	5 662	0,89
Vietnam	4 128	0,65
France	2 774	0,43
Grande Bretagne	2 631	0,41
Italie	2 366	0,37

Source : INS

Tableau 3 : Les dix (10) principaux pays partenaires du Congo à l'importation au troisième trimestre 2022

Valeur : en millions de FCFA

Pays	Valeur	Pourcentage
Chine	168 413	38,42
France	47 762	10,90
Belgique	40 367	9,21
Etats Unis	17 701	4,04
Brésil	12 863	2,93
Inde	11 636	2,65
Turquie	10 211	2,33
Emirats Arabes Unis	9 338	2,13
Norvège	7 015	1,60
Indonésie	6 520	1,49

Source : INS

Tableau 4 : Les dix (10) principaux produits du Congo à l'exportation au troisième trimestre 2022

Valeur : en millions de FCFA

Produit	Valeur	Pourcentage
Pétrole brut	562 626	87,96
Bois brut	30 400	4,75
Bois scié	22 086	3,45
Cuivre affiné et alliages	8 279	1,29
Zinc sous forme brute	4 392	0,69
Ciments hydraulique	2 294	0,36
Poissons	1 429	0,22
Feuille pour placage	1 279	0,20
Barres en fer ou en acier	654	0,10
Véhicules automobiles	342	0,05

Source : INS

Tableau 5 : Les dix (10) principaux produits du Congo à l'importation au troisième trimestre 2022

Valeur : en millions de FCFA

Produit	Valeur	Pourcentage
Viandes et abats comestibles	44 831	10,23
Agents de surface organiques	20 745	4,73
Agents d'apprêt ou de finissage, accélérateurs de teinture	18 096	4,13
Tubes, tuyaux et profilés creux	17 529	4,00
Parties reconnaissables comme étant exclusivement	16 926	3,86
Poissons	16 439	3,75
Médicaments	14 108	3,22
Froment [blé] et méteil	11 226	2,56
Sels et hydroxydes d'ammonium quaternaire	10 521	2,40
Extraits de malt	8 945	2,04

Source : INS

Tableau 6 : Répartition des exportations du Congo par zone géographique au troisième trimestre 2022

Zone géographique	Valeur : en millions de FCFA	
	Valeur	Pourcentage
ASIE	363 483	56,82
EUROPE	231 568	36,20
Proche et Moyen Orient	33 604	5,25
AFRIQUE	8 633	1,35
AMERIQUE	2 233	0,35
OCEANIE	90	0,01
Diverses entités	56	0,01

Source : INS

Tableau 7 : Répartition des importations du Congo par zone géographique au troisième trimestre 2022

Zone géographique	Valeur : en millions de FCFA	
	Valeur	Pourcentage
ASIE	206 220	47,05
EUROPE	129 167	29,47
AFRIQUE	47 653	10,87
AMERIQUE	41 719	9,52
Proche et Moyen Orient	12 620	2,88
OCEANIE	697	0,16
Diverses entités	217	0,05

Source : INS

Tableau 8 : Répartition des exportations du Congo par zone économique au troisième trimestre 2022

Zone économique	Valeur : en millions de FCFA	
	Valeur	Pourcentage
Diverses zones	361 662	56,54
UE	228 923	35,79
Ligue arabe	34 319	5,37
ANASE	5 012	0,78
CEEAC	4 959	0,78
SACU	2 203	0,34
ALENA	1 867	0,29
CEDEAO	710	0,11
CEI	10	0,00
Diverses zones	361 662	56,54

Source : INS

Tableau 9 : Répartition des importations du Congo par zone économique au troisième trimestre 2022

Zone économique	Valeur : en millions de FCFA	
	Valeur	Pourcentage
Diverses zones	208 047	47,47
UE	118 389	27,01
Ligue arabe	24 577	5,61
MERCOSUR	20 520	4,68
ALENA	19 196	4,38
ANASE	13 697	3,13
SACU	11 343	2,59
CEEAC	10 932	2,49
CEDEAO	10 848	2,48
CEI	743	0,17

Source : INS

Tableau 10 : Evolution de quelques produits à l'exportation du premier trimestre 2018 au troisième trimestre 2022

Valeur : en millions de FCFA

Libellé	1T18	2T18	3T18	4T18	1T19	2T19	3T19	4T19	1T20	2T20	3T20	4T20	1T21	2T21	3T21	4T21	1T22	2T22	3T22
Huiles brutes de pétrole	2254552	1791933	566608	449328	444640	142107	112666	1884159	499743	1216085	150867	149 631	121 989	94 377	220 981	156 820	193 620	2 258138	562 626
Bois brut	22594	30816	31452	48174	30943	22610	27436	30788	16922	31550	27888	29062	17 823	25 166	26 369	23 972	22 623	21 364	30 400
Bois scié	13939	24085	16704	12667	16116	15557	19403	19248	16664	17933	20591	24205	22 155	24 142	19 059	24 951	25 169	22 240	22 086
Sucre	141	396	1058	1546	-	998	910	395	-	-	592 ⁴	600	23	50	1 185	605	44	-	25
Ciment	1	65	58	1761	5	170	3418	543	955	517	618 [*]	798	92	601	902	1 707	398	2 976	2 294

Source : INS

Tableau 11 : Evolution de quelques produits à l'importation du premier trimestre 2018 au troisième trimestre 2022

Valeur : en millions de FCFA

Libellé	1T18	2T18	3T18	4T18	1T19	2T19	3T19	4T19	1T20	2T20	3T20	4T20	1T21	2T21	3T21	4T21	1T22	2T22	3T22
Viandes et abats	18 206	23 723	21 443	28 771	16 220	26 470	28 073	29 517	28 330	26 822	23 121	28 712	29 976	35 418	35 009	40 249	49 477	36 003	44 831
Médicaments	10 190	7 968	8 548	8 334	10 486	10 149	9 164	8 347	11 704	11 046	7 789	6 688	10 072	9 912	11 491	9 734	13 645	9 113	14 108
Poissons	5 786	8 252	12 640	9 498	9 833	12 821	11 440	10 813	11 287	12 583	8 724	9 178	10 205	13 775	12 561	15 553	12 217	17 239	16 439
Froment [blé] et méteil	5 373	4 672	10 889	5 348	9 314	6 301	10 711	7 006	7 475	11 231	3 989	8 775	12 634	7 047	14 126	19 040	14 268	24 400	11 226
Riz	4 234	3 188	2 275	6 526	5 774	2 763	5 596	4 932	4 746	4 379	4 629	5 417	4 051	6 987	3 601	8 076	9 712	12 647	6 486

Source : INS

⁴ *données corrigées

- pas de données

Tableau 12 : Evolution du mode de transport (en pourcentage) à l'exportation du premier trimestre 2018 au troisième trimestre 2022

Mode de transport	1T18	2T18	3T18	4T18	1T19	2T19	3T19	4T19	1T20	2T20	3T20	4T20	1T21	2T21	3T21	4T21	1T22	2T22	3T22	
Transport maritime	99,14	99,04	96,92	97,62	94,62	90,62	91,02	98,91	96,05	97,27	92,14	89,42	87,58	86,64	92,96	95,27	92,65	99,01	96,26	
Transport par route	0,77	0,85	2,47	1,72	1,15	8,57	7,34	1,00	3,68	2,65	7,21	9,62	12,05	12,59	6,12	3,95	7,05	0,89	3,26	
Transport par air	0,08	0,05	0,35	0,27	0,31	0,65	0,90	0,03	0,23	0,04	0,29	0,25	0,30	0,40	0,18	0,14	0,19	0,02	0,11	
Transport par navigation intérieure	0,01	0,06	0,26	0,39	0,29	0,16	0,74	0,06	0,04	0,04	0,36	0,71	0,07	0,37	0,74	0,65	0,10	0,08	0,37	
Autres modes de transport	-	-	-	-	3,63	-	-	-	-	-	-	-	-	-	-	-	-	0,00	0,00	0,00

Source : INS

Tableau 13 : Evolution du mode de transport (en pourcentage) à l'importation du premier trimestre 2018 au troisième trimestre 2022

Mode de transport	1T18	2T18	3T18	4T18	1T19	2T19	3T19	4T19	1T20	2T20	3T20	4T20	1T21	2T21	3T21	4T21	1T22	2T22	3T22
Transport maritime	78,28	89,59	89,42	82,45	85,60	76,90	89,55	88,68	91,00	89,17	89,79	89,47	87,40	93,30	91,83	93,94	93,52	75,04	94,81
Transport par air	19,40	8,25	9,49	16,57	12,69	11,61	9,83	10,72	7,90	9,56	9,28	9,37	11,15	5,36	6,29	5,21	5,55	24,18	4,31
Transport par navigation intérieure	1,77	1,24	0,16	0,20	0,16	10,60	0,11	0,01	0,04	0,20	0,11	0,09	0,06	0,26	1,09	0,02	0,03	0,03	0,10
Transport par route	0,55	0,92	0,93	0,78	0,89	0,89	0,51	0,59	1,05	1,09	0,78	1,03	1,39	1,08	0,79	0,84	0,88	0,75	0,77
Autres modes de transport	-	-	-	-	0,66	-	-	-	0,01	-	0,04	0,04	-	-	-	-	0,02	0,00	0,00

Source : INS

Tableau 14 : Evolution de l'indice global à l'exportation (IGE) du premier trimestre 2015 au troisième trimestre 2022

INDICES	1T15	2T15	3T15	4T15	1T16	2T16	3T16	4T16	1T17	2T17	3T17	4T17	1T18	2T18	3T18	4T18	1T19	2T19	3T19	4T19	1T20	2T20	3T20	4T20	1T21	2T21	3T21	4T21	1T22	2T22	3T22
IGE (%)	86,98	71,44	57,84	65,21	56,61	48,08	84,96	55,31	48,82	65,14	88,22	60,74	78,64	79,59	81,16	85,9	86,58	95,01	96,72	83,37	79,70	72,92	61,70	55,33	58,99	75,62	80,64	86,42	91,78	101,35	120,50
Variation		-17,86	-19,04	12,75	-13,19	-15,07	76,69	-34,9	-11,73	33,43	35,42	-31,14	29,47	1,21	1,98	5,84	0,79	9,74	1,8	-13,8	-4,40	-8,50	-15,39	-10,32	6,61	28,19	6,64	7,17	6,20	10,42	18,90
Glissement annuel					-34,91	-32,7	46,88	-15,19	-13,76	35,47	3,83	9,83	61,08	22,19	-7,99	41,42	10,1	19,37	19,17	-2,95	-7,95	-23,20	-36,20	-33,63	-25,98	3,70	30,70	56,19	55,59	34,03	49,43

Source : INS

Tableau 15 : Evolution de l'indice global à l'importation (IGI) du premier trimestre 2015 au troisième trimestre 2022

INDICES	1T15	2T15	3T15	4T15	1T16	2T16	3T16	4T16	1T17	2T17	3T17	4T17	1T18	2T18	3T18	4T18	1T19	2T19	3T19	4T19	1T20	2T20	3T20	4T20	1T21	2T21	3T21	4T21	1T22	2T22	3T22
IGI (%)	143,37	108,72	114,3	119,22	146,05	129,66	125,83	113	142,71	161,09	111,84	148,56	155,91	116,2	102,44	137,5	187,37	128,81	105,22	125,9	110,46	107,17	108,17	98,06	117,79	81,69	102,31	100,69	121,82	125,23	225,28
Variation		-24,17	5,14	4,3	22,51	-11,23	-2,95	-10,2	26,29	12,89	-30,58	32,84	4,95	25,47 ⁻	-11,84	34,22	36,27	-31,25	-18,31	19,65	-12,26	-2,98	0,93	-9,34	20,12	30,65 ⁻	25,24	-1,58	20,99	2,80	79,89
Glissement annuel					1,87	19,26	10,09	-5,21	-2,29	24,25	-11,12	31,47	9,25	27,87 ⁻	-8,4	-7,45	20,18	10,85	2,72	-8,44	-41,05	-16,80	2,80	22,11 ⁻	6,64	23,77 ⁻	-5,42	2,68	3,42	53,30	120,19

Source : INS

Tableau 16 : Evolution des termes de l'échange du premier trimestre 2015 au troisième trimestre 2022

Termes de l'échange	1T15	2T15	3T15	4T15	1T16	2T16	3T16	4T16	1T17	2T17	3T17	4T17	1T18	2T18	3T18	4T18	1T19	2T19	3T19	4T19	1T20	2T20	3T20	4T20	1T21	2T21	3T21	4T21	1T22	2T22	3T22
TE (%)	60,67	65,71	50,60	54,70	38,76	37,08	67,52	48,95	34,21	40,44	78,88	40,89	50,44	68,49	79,23	62,47	46,21	73,76	91,92	66,22	72,15	68,05	57,04	56,42	50,08	92,57	78,82	85,83	75,34	80,93	53,49

Source : INS

Tableau 17: Les dix (10) principaux pays partenaires du Congo à l'exportation par produit au troisième trimestre 2022

PAYS	Produit	Valeur : millions de FCFA	
		Valeur	Pourcentage
Chine	Total	247912	38,76
	Pétrole brut	208240	32,55
	Bois brut	23819	3,72
	Cuivre affiné et alliages de cuivre	8279	1,29
	Bois scié	5009	0,78
	Poissons	1429	0,22
	Feuilles pour placage	308	0,06
	Zinc sous forme brute	277	0,05
	Minerais et leurs concentrés	259	0,04
	Minerais de zinc et leurs concentrés	79	0,01
	Minerais de cuivre et leurs concentrés	51	0,01
	Déchets et débris de fonte, de fer ou d'acier	40	0,01
	Poudres et paillettes de cuivre	39	0,01
	Mattes de cuivre; cuivre de ciment -précipité de cuivre-	37	0,01
	Poussières, poudres et paillettes de zinc	16	0,00
	Aluminium sous forme brute	15	0,00
	Bambous, rotins, roseaux, joncs, osiers, raphia,	11	0,00
	Quartz (autres que les sables naturels)	3	0,00
	Poissons vivants	1	0,00
Portugal	Total	173915	27,19
	Pétrole brut	173014	27,05
	Bois scié	485	0,08
	Bois brut	258	0,04
	Feuilles pour placage	158	0,02
Inde	Total	107421	16,79
	Pétrole brut	107131	16,75
	Bois brut	158	0,02
	Déchets et débris de fonte, de fer ou d'acier	126	0,02
	Plomb sous forme brute	6	0,00
	Postes téléphoniques d'usagers	0	0,00
Pays Bas	Total	41595	6,50
	Pétrole brut	41105	6,43
	Bois scié	424	0,06
	Bois, y.c. Les lames et frises à parquet	66	0,01
Emirats Arabes Unis	Total	33268	5,20
	Pétrole brut	33136	5,18
	Bois scié	108	0,02
	Oscilloscopes, analyseurs de spectre	19	0,00
	Machines et appareils, y.c. Les appareils mécaniques,	4	0,00
	Instruments et appareils de géodésie	1	0,00

Source : INS

Tableau 17 : Les dix (10) principaux pays partenaires du Congo à l'exportation par produit au troisième trimestre 2022 (suite)

		Valeur : millions de FCFA	
Pays	Produit	Valeur	Pourcentage
Belgique	Total	5662	0,89
	Bois scié	3919	0,61
	Bois brut	1512	0,24
	Bois, y.c. Les lames et frises à parquet	192	0,03
	Parties reconnaissables comme étant exclusivement	34	0,01
	Effets personnels dépourvus de tout caractère commercial	5	0,00
	Postes téléphoniques d'usagers	0	0,00
Vietnam	Total	4128	0,65
	Bois brut	3088	0,48
	Bois scié	1017	0,17
	Gomme laque; gommes, résines,	23	0,00
France	Total	2774	0,43
	Bois scié	1080	0,17
	Bois brut	1072	0,17
	Feuilles pour placage	353	0,05
	Effets personnels dépourvus de tout caractère commercial	110	0,02
	Bois, y.c. Les lames et frises à parquet	96	0,01
	Véhicules automobiles à usages spéciaux	33	0,01
	Huiles de pétrole ou de minéraux bitumineux	10	0,00
	Motocycles -y.c. Les cyclomoteurs-	4	0,00
	Constructions et parties de constructions	4	0,00
	Instruments et appareils pour la mesure	3	0,00
	Appareillage pour la coupure, le sectionnement	2	0,00
	Cadres et conteneurs	2	0,00
	Postes téléphoniques d'usagers	1	0,00
	Appareils de radiodétection et de radiosondage	1	0,00
	Instruments de dessin, de traçage ou de calcul	0	0,00
	Gaz de pétrole et autres hydrocarbures gazeux	0	0,00
	Appareils à rayons x et appareils	0	0,00
	Bières de malt	0	0,00
	Composés inorganiques ou organiques	0	0,00
Hydrogène, gaz rares et autres éléments non-métalliques	0	0,00	
Autres produits	3	0,00	

Source : INS

Tableau 17 : Les dix (10) principaux pays partenaires du Congo à l'exportation par produit au troisième trimestre 2022 (suite et fin)

PAYS	Produit	Valeur : millions de FCFA	
		Valeur	Pourcentage
Grande Bretagne	Total	2631	0,41
	Bois scié	2363	0,37
	Bois brut	99	0,02
	Fils, câbles isolés, y.c. Les câbles coaxiaux	92	0,01
	Récipients en fonte, fer ou acier,	37	0,01
	Effets personnels dépourvus de tout caractère commercial	25	0,00
	Déchets et débris de fonte, de fer ou d'acier	9	0,00
	Parties et accessoires pour machines, appareils	2	0,00
	Parties reconnaissables comme étant exclusivement	2	0,00
	Instruments et appareils de géodésie	1	0,00
	Machines et appareils	1	0,00
	Réservoirs, fûts, tambours, bidons, boîtes	0	0,00
	Ouvrages en fer ou en acier	0	0,00
Italie	Total	2366	0,37
	Zinc sous forme brute	1933	0,31
	Outils interchangeables pour outillage à main	143	0,03
	Feuilles pour placage	94	0,01
	Bois scié	78	0,01
	Bois brut	58	0,01
	Instruments et appareils pour la mesure	29	0,00
	Appareils mécaniques actionnés à la main	15	0,00
	Cacao en fèves et brisures de fèves, bruts ou torréfiés	8	0,00
	Cadres et conteneurs	7	0,00
	Machines automatiques de traitement de l'informatio	1	0,00
	Pétrole brut	0	0,00
Farines siliceuses fossiles	0	0,00	

Source : INS

Tableau 18 : les dix (10) principaux pays partenaires du Congo à l'importation par produit au troisième trimestre 2022

PAYS	Produit	Valeur : millions de FCFA	
		Valeur	Pourcentage
Chine	Total	168 413	38,42
	Agents de surface organiques	19 626	4,48
	Agents d'apprêt ou de finissage,	18 029	4,11
	Parties reconnaissables comme étant exclusivement	15 566	3,55
	Tubes, tuyaux et profilés creux, sans soudure,	14 064	3,21
	Sels et hydroxydes d'ammonium quaternaires	10 519	2,40
	Constructions préfabriquées, même incomplètes	4 114	0,94
	Insecticides, antirongeurs, fongicides	3 691	0,84
	Liants préparés pour moules ou noyaux de fonderi	3 274	0,75
	Fils, câbles isolés, y.c. Les câbles coaxiaux	3 259	0,74
	Alcools acycliques et leurs dérivés halogénés	3 030	0,69
	Centrifugeuses, y.c. Lesessoreuses centrifuges	2 533	0,58
	Profilés, en fer ou en aciers non-alliés, n.d.a.	2 277	0,52
	Produits laminés plats, en fer ou en aciers	2 220	0,51
	Instruments et appareils de géodésie	2 130	0,49
	Machines à laver la vaisselle	2 121	0,48
	Articles de robinetterie et organes simil.	2 059	0,47
	Tubes, tuyaux et profilés creux	1 952	0,45
	Pompes pour liquides, même comportant un dispositif mesureur	1 787	0,41
	Postes téléphoniques d'usagers,	1 710	0,39
Moteurs à piston,	1 581	0,36	
Autres produits	52 871	12,05	
France	Total	47 762	10,90
	Médicaments	13 368	3,05
	Froment [blé] et méteil	4 867	1,11
	Extraits de malt	2 424	0,55
	Huile de palme et ses fractions	1 719	0,39
	Viandes et abatscomestibles	1 285	0,29
	Instruments et appareils de géodésie	781	0,18
	Produits de la boulangerie, de la pâtisserie	754	0,17
	Tubes, tuyaux et profilés creux	727	0,17
	Tableaux, panneaux, consoles,	697	0,16
	Tracteurs (à l'excl. Des chariots-tracteurs du n° 8709)	601	0,14
	Postes téléphoniques d'usagers,	555	0,13
	Transformateurs électriques,	540	0,12
	Pompes pour liquides, même comportant un dispositif mesureur	537	0,12
	Machines à laver la vaisselle	530	0,12
	Fils, câbles isolés, y.c. Les câbles coaxiaux	462	0,11
	Groupes électrogènes et convertisseurs rotatifs électriques	373	0,09
	Joint métalloplastiques	363	0,08
	Centrifugeuses, y.c. Lesessoreuses centrifuges	361	0,08
	Effets personnels dépourvus de tout caractère commercial	357	0,08
Préparations alimentaires, n.d.a.	348	0,08	
Autres produits	16 113	3,68	

Source : INS

Tableau 18 : les dix (10) principaux pays partenaires du Congo à l'importation par produit au troisième trimestre 2022 (suite)

		Valeur : millions de FCFA	
PAYS	Produit	Valeur	Pourcentage
Belgique	Total	40 367	9,21
	Viandes et abats comestibles	5 996	1,37
	Voitures de tourisme et autres véhicules automobiles	5 042	1,15
	Malt, même torréfié	2 270	0,52
	Lait et crème de lait, concentrés	1 389	0,32
	Pompes pour liquides, même comportant un dispositif mesureur	1 167	0,27
	Constructions préfabriquées, même incomplètes	1 153	0,26
	Articles de robinetterie et organes simil.	968	0,22
	Tracteurs (à l'excl. Des chariots-tracteurs du n° 8709)	962	0,22
	Tourteaux et autres résidus solides, même broyés	844	0,19
	Tableaux, panneaux, consoles, pupitres	622	0,14
	Palplanches en fer ou en acier	610	0,14
	Tubes, tuyaux et profilés creux, sans soudure,	608	0,14
	Liants préparés pour moules ou noyaux de fonderi	608	0,14
	Fils, câbles isolés, y.c. Les câbles coaxiaux	596	0,14
	Centrifugeuses, y.c. Lesessoreuses centrifuges	591	0,13
	Agents de surface organiques	520	0,12
	Étiquettes de tous genres, en papier	504	0,11
	Oignons, échalotes, aulx, poireaux	494	0,11
	Machines à laver la vaisselle	458	0,10
Alcools acycliques et leurs dérivés halogénés	410	0,09	
Autres produits	14 555	3,33	
Etats Unis	Total	17 701	4,04
	Viandes et abats comestibles	11 423	2,61
	Fils, câbles isolés, y.c. Les câbles coaxiaux	669	0,15
	Riz	647	0,15
	Polymères de l'éthylène, sous formes primaires	469	0,11
	Liants préparés pour moules ou noyaux de fonderi	444	0,10
	Explosifs préparés (à l'excl. Des poudres propulsives)	302	0,07
	Pompes pour liquides, même comportant un dispositif mesureur	254	0,06
	Légumes à cosse secs, écosés, même décortiqués	234	0,05
	Voitures de tourisme et autres véhicules automobiles	233	0,05
	Huile de palme et ses fractions	232	0,05
	Machines et appareils, y.c. les appareils mécaniques	221	0,05
	Articles de robinetterie et organes simil.	202	0,05
	Centrifugeuses, y.c. Lesessoreuses centrifuges	160	0,04
	Tracteurs (à l'excl. Des chariots-tracteurs du n° 8709)	147	0,03
	Moteurs et machines génératrices	137	0,03
	Outils interchangeables pour outillage à main	130	0,03
	Postes téléphoniques d'usagers,	112	0,03
	Parties reconnaissables comme étant exclusivement	112	0,03
	Polymères du chlorure de vinyle	111	0,03
Ouvrages en matières plastiques	109	0,02	
Autres produits	1 353	0,30	

Source : INS

Tableau 18 : les dix (10) principaux pays partenaires du Congo à l'importation par produit au deuxième trimestre 2022 (suite)

Valeur : millions de FCFA

PAYS	Produit	Valeur	Pourcentage
Brésil	Total	12 863	2,93
	Viandes et abats comestibles	8 964	2,05
	Préparations des types utilisés pour l'alimentation des animaux	906	0,21
	Saucisses, saucissons et produits simil.,	676	0,15
	Machines à laver la vaisselle	312	0,07
	Fils, en fer ou en aciers non-alliés, enroulés	311	0,07
	Engrais minéraux ou chimiques azotés	264	0,06
	Poissons	203	0,05
	Engrais minéraux ou chimiques azotés	189	0,04
	Médicaments	163	0,04
	Papiers et cartons, non-couchés ni enduits,	153	0,03
	Ouvrages en bois, n.d.a.	77	0,02
	Matières colorantes inorganiques ou minérales,	70	0,02
	Sucreries sans cacao, y.c. Le chocolat blanc	63	0,01
	Préparations et conserves de viande, d'abats	60	0,01
	Cadres et conteneurs -y compris les conteneurs	48	0,01
	Machines à laver la vaisselle	35	0,01
	Véhicules automobiles pour le transport de marchandises	31	0,01
	Machines à laver la vaisselle	22	0,00
	Instrumentes et appareils de géodésie	22	0,00
Boyaux, vessies et estomacs d'animaux	19	0,00	
Autres produits	275	0,07	
Inde	Total	11 636	2,65
	Riz	4 584	1,05
	Viandes et abats comestibles	1 797	0,41
	Produits de la boulangerie, de la pâtisserie	1 159	0,26
	Articles d'ameublement en tous types de matières textiles	394	0,09
	Constructions et parties de constructions	264	0,06
	Machines et appareils pour le travail du caoutchouc	251	0,06
	Alcool éthylique non-dénaturé d'un titre alcoométrique	247	0,06
	Sacs et sachets d'emballage en tous types de matières textiles	208	0,05
	Préparations alimentaires, n.d.a.	169	0,04
	Boyaux, vessies et estomacs d'animaux	158	0,04
	Bonbonnes, bouteilles, flacons, bocaux, pots	158	0,04
	Sel, y.c. le sel préparé pour la table e	157	0,04
	Médicaments	140	0,03
	Tableaux, panneaux, consoles, pupitres	137	0,03
	Carreaux et dalles de pavement ou de revêtement	113	0,03
	Médicaments	108	0,02
	Insecticides, antirongeurs, fongicides	105	0,02
	Machines, appareils et engins agricoles,	91	0,02
	Registres, livres comptables, carnets de notes,	86	0,02
	Extraits de malt	81	0,02
	Autres produits	1 229	0,26

Source : INS

Tableau 18 : les dix (10) principaux pays partenaires du Congo à l'importation par produit au troisième trimestre 2022 (suite)

PAYS	Produit	Valeur : millions de FCFA	
		Valeur	Pourcentage
Turquie	Total	10 211	2,33
	Viandes et abats comestibles	3 978	0,91
	Soufres de toute espèce	1 027	0,23
	Pâtes alimentaires, même cuites	498	0,11
	Boyaux, vessies et estomacs d'animaux	483	0,11
	Levures, vivantes ou mortes	437	0,10
	Produits de la boulangerie, de la pâtisserie	394	0,09
	Constructions et parties de constructions	307	0,07
	Articles de robinetterie et organes simil.	286	0,07
	Meubles	257	0,06
	Articles de friperie composés de vêtements	218	0,05
	Sièges à l'excl. De ceux pour la médecine, la chirurgie	183	0,04
	Barres en fer ou en aciers non-alliés	172	0,04
	Appareils et dispositifs, même chauffés électriquement	155	0,04
	Fil machine, en fer ou en aciers non-alliés,	139	0,03
	Chocolat et autres préparations alimentaires	134	0,03
	Profilés, en fer ou en aciers non-alliés, n.d.a.	129	0,03
	Plaques, feuilles, pellicules, bandes et lames	106	0,02
	Produits laminés plats, en fer ou en aciers	96	0,02
	Polymères du styrène, sous formes primaires	92	0,02
	Insecticides, antirongeurs, fongicides	66	0,02
Autres produits	1 054	0,24	
Emirats Arabes Unis	Total	9 338	2,13
	Voitures de tourisme et autres véhicules automobiles	1 699	0,39
	Composés à fonctions azotées	764	0,17
	Articles de friperie composés de vêtements	609	0,14
	Polyacétals, autres polyéthers et résines époxydes	517	0,12
	Extraits de malt	396	0,09
	Lait et crème de lait, concentrés	386	0,09
	Huile de palme et ses fractions	341	0,08
	Articles de robinetterie et organes simil.	324	0,07
	Constructions et parties de constructions	273	0,06
	Constructions et parties de constructions	240	0,05
	Liants préparés pour moules ou noyaux de fonderie	181	0,04
	Parties et accessoires de tracteurs, véhicules	154	0,04
	Survêtements de sport 'trainings	149	0,03
	Insecticides, antirongeurs, fongicides	146	0,03
	Préparations lubrifiantes, y.c. Huiles de coup	133	0,03
	Engrais minéraux ou chimiques azotés	119	0,03
	Centrifugeuses, y.c. Lesessoreuses centrifuges	99	0,02
	Articles de robinetterie et organes simil.	96	0,02
	Effets personnels dépourvus de tout caractère commercial	96	0,02
	Instruments et appareils de géodésie	91	0,02
Autres produits	2 525	0,59	

Source : INS

Tableau 18 : les dix (10) principaux pays partenaires du Congo à l'importation par produit au troisième trimestre 2022 (suite et fin)

Valeur : millions de FCFA

PAYS	Produit	Valeur	Pourcentage
Norvège	Total	7 015	1,60
	Poissons	6 743	1,54
	Viandes et abats comestibles	44	0,01
	Outils et outillage à main, y.c. -les diamants de vitriers-	31	0,01
	Ouvrages en caoutchouc vulcanisé non-durci, n.d.a.	28	0,01
	Jointes métalloplastiques	27	0,01
	Agents de surface organiques	24	0,01
	Appareillage pour la coupure, le sectionnement	22	0,00
	Pompes à air ou à vide, compresseurs d'air	20	0,00
	Tuyaux flexibles en métaux communs	18	0,00
	Appareils et dispositifs, même chauffés électriquement	7	0,00
	Articles de robinetterie et organes simil.	6	0,00
	Accessoires de tuyauterie 'raccords, coudes	6	0,00
	Centrifugeuses, y.c. Lesessoreuses centrifuges	4	0,00
	Vis, boulons, écrous, tire-fond,	3	0,00
	Machines à laver la vaisselle	3	0,00
	Machines et appareils, y.c. les appareils mécaniques	3	0,00
	Moteurs et machines motrices	3	0,00
	Parties et accessoires pour machines, appareils,	2	0,00
	Réfrigérateurs, congélateurs-conservateurs	2	0,00
Lampes et tubes électriques à incandescence	2	0,00	
Autres produits	17	0,01	
Indonésie	Total	6 520	1,49
	Huile de palme et ses fractions	3 554	0,81
	Registres, livres comptables, carnets de notes, commandes	1 296	0,30
	Savons; produits et préparations organiques	421	0,10
	Papiers et cartons, non-couchés ni enduits,	261	0,06
	Agents de surface organiques	210	0,05
	Margarine et autres mélanges	149	0,03
	Machines-outils, y.c. -les machines à clouer,	89	0,02
	Préparations et conserves de poissons	66	0,02
	Extraits de malt	64	0,01
	Résines aminiques, résines phénoliques	56	0,01
	Parties reconnaissables comme étant exclusivement	55	0,01
	Colles et autres adhésifs préparés	48	0,01
	Insecticides, antirongeurs, fongicides	37	0,01
	Papiers et cartons couchés au kaolin	36	0,01
	Plaques, feuilles, pellicules, bandes et lames	32	0,01
	Réfrigérateurs, congélateurs-conservateurs	29	0,01
	Initiateurs de réaction, accélérateurs de réaction	17	0,00
	Boîtes, sacs, pochettes, cornets	13	0,00
	Papiers utilisés pour papiers de toilette,	12	0,00
Sacs et sachets d'emballage en tous types de matières textiles	11	0,00	
Autres produits	64	0,02	

Source : INS

EQUIPE TECHNIQUE

Coordination : Gaspard Symphorien MBOU LIKIBI, Directeur Général de l'INS

Supervision : Faël NGATSALA ELENGA, Directeur des Synthèses et Analyses Economiques

Rédacteur en Chef : Landry Thierry Noël ELEMBA ESSOLO, Chef du service des statistiques du commerce extérieur

Rédacteurs Adjoints

Aurelien Claude NGOMA, chef du Bureau des statistiques du commerce extérieur des marchandises ;

Dorian Roll YANGOU, chef du Bureau de la méthodologie du service des statistiques du commerce extérieur ;

Blandin OKANDZI GATSE, collaborateur au service des statistiques du commerce extérieur ;

Jean MVOUMA, collaborateur au service des statistiques du commerce extérieur.

EQUIPE DE RELECTURE

Fatoumata DIALLO, Cheffe du service des analyses conjoncturelles ;

Amedé DIAMBELA, Chef du service de la comptabilité nationale ;

Delveris Lillian KOUMOU ISSAKA, chef du service de la coordination et de l'harmonisation statistiques ;

Anselme MAMBALOU, chef du service des prévisions et études économiques ;

Christ NDOUANGUI Collaborateur au service de la comptabilité nationale.

CONTACTS

B.P : 2031, Brazzaville

E-mail : cnsee@hotmail.fr

Site : www.ins-congo.cg